

บทที่ 2

ผลการติดตามตรวจสอบการปฏิบัติตามมาตรการฯ

บทที่ 2

ผลการตรวจติดตามการปฏิบัติตามมีค่าอยู่ในเกณฑ์มาตรฐานคุณภาพอากาศในบรรยากาศโดยทั่วไป ตาม
ประกาศคณะกรรมการสิ่งแวดล้อมแห่งชาติ ฉบับที่ 24 (พ.ศ. 2547)

มาตรการป้องกันและแก้ไขผลกระทบสิ่งแวดล้อม

ผลการติดตามเพื่อตรวจสอบการปฏิบัติตามมาตรการป้องกันและแก้ไขผลกระทบสิ่งแวดล้อมและ
มาตรการติดตามตรวจสอบคุณภาพของสิ่งแวดล้อม โครงการ โคสทอล จอมเทียน วิลล่า (Coastal Jomtien
Villas) ของ บริษัท เดอะ ไรซ์ โฮลดิ้ง จำกัด (ฉบับประจำเดือนกรกฎาคม-ธันวาคม 2567) ทำการ
ตรวจสอบเมื่อเดือนธันวาคม 2567

2.1 การตรวจสอบการปฏิบัติตามมาตรการฯ

การตรวจสอบการปฏิบัติตามมาตรการป้องกันและแก้ไขผลกระทบสิ่งแวดล้อม และมาตรการติดตาม
ตรวจสอบคุณภาพสิ่งแวดล้อม (ระยะดำเนินการ) ทางบริษัท กรีน เอิร์ธ คอนซัลแตนท์ จำกัด ได้ดำเนินการ
ตรวจสอบการปฏิบัติตามมาตรการฯ ตามที่ได้กำหนดไว้ โดยบริษัทที่ปรึกษาฯ ได้กำหนดขอบเขตการตรวจวัด
ไว้ 3 ประเภท คือ

- ✓ ปฏิบัติตามมาตรการฯ
- ✗ ไม่ปฏิบัติตามมาตรการฯ
- ไม่มีข้อมูลการปฏิบัติตามมาตรการฯ

2.2 ผลการตรวจสอบการปฏิบัติตามมาตรการฯ

จากการตรวจสอบการปฏิบัติตามมาตรการฯ เมื่อเดือนธันวาคม 2567 โครงการยังอยู่ในการก่อสร้าง
อาคาร จัดทำไปแล้วประมาณร้อยละ 40 คงเหลือร้อยละ 60 มีรายละเอียดผลการตรวจสอบการปฏิบัติตาม
มาตรการป้องกัน และแก้ไขผลกระทบสิ่งแวดล้อม ดังแสดงในตารางที่ 2-1 โดยภาพรวมผลการปฏิบัติตาม
มาตรการเป็นไปด้วยดี มีการตรวจวัดคุณภาพอากาศ (ฝุ่นละอองทั้งหมด, ฝุ่นที่มีขนาดไม่เกิน 10 ไมครอน และ
CO) เมื่อเดือนธันวาคม 2567 ซึ่งจากผลการตรวจวัดคุณภาพอากาศ พบว่า มีค่าอยู่ในเกณฑ์มาตรฐานคุณภาพ
อากาศในบรรยากาศโดยทั่วไป มีการตรวจวัดคุณภาพเสียง และคุณภาพน้ำทิ้ง พบว่า มีค่าอยู่ในเกณฑ์
มาตรฐานตามประกาศคณะกรรมการสิ่งแวดล้อมแห่งชาติ ฉบับที่ 24 (พ.ศ. 2547)

ตารางที่ 2-1 ผลการปฏิบัติตามมาตรการป้องกันและแก้ไขผลกระทบสิ่งแวดล้อม โครงการ โคสทอล จอมเทียน วิลล่า (Coastal Jomtien Villas)
ของบริษัท เดอะ ไรซ์ จำกัด (ระยะก่อสร้าง)

มาตรการป้องกันและแก้ไขผลกระทบสิ่งแวดล้อม	ผลการปฏิบัติตามมาตรการฯ		ปัญหา และ/หรือ ข้อเสนอแนะ	สิ่งอ้างอิง
1. ทรัพยากรสิ่งแวดล้อมทางกายภาพ				
1.1 สภาพภูมิประเทศ				
1) จัดทำรั้วทึบที่มีความสูงอย่างน้อย 3.0 เมตร ล้อมรอบบริเวณพื้นที่ก่อสร้าง เพื่อบังภูมิทัศน์ที่ไม่ดีจากการก่อสร้าง	X	ทางโครงการไม่ได้มีการก่อสร้างรั้วสูง 3 เมตร โดยรอบโครงการ	-	รูปที่ 2-4
2) ควบคุมการก่อสร้าง ตลอดจนบริเวณต่างๆ ภายในโครงการให้เป็นไปตามแบบแปลนที่ได้ออกแบบไว้ เพื่อให้เกิดผลดีต่อสภาพภูมิทัศน์	✓	โครงการดำเนินการก่อสร้างตามแบบแปลน และมีการควบคุมจากวิศวกร	-	รูปที่ 2-5
3) จัดให้มีพื้นที่เฉพาะสำหรับกองเศษวัสดุก่อสร้างและเก็บอุปกรณ์ก่อสร้าง เพื่อความเป็นระเบียบเรียบร้อยภายในพื้นที่โครงการ	✓	มีการจัดให้มีการเก็บกองวัสดุ และมีผ้าใบคลุมเพื่อความเรียบร้อย	-	รูปที่ 2-3
1.2 คุณภาพอากาศ				
1) จำกัดความเร็วรถบรรทุกวัสดุก่อสร้าง ขณะแล่นเข้า-ออกพื้นที่โครงการและชุมชน ให้มีความเร็วไม่เกิน 30 กม./ชม. และห้ามทำการขนส่งวัสดุก่อสร้างและกิจกรรมการก่อสร้างที่ก่อให้เกิดเสียงดังในช่วงเวลากลางวัน	✓	มีการกำหนดความความเร็วรถขนส่งให้ไม่เกิน 30 กม./ชม	-	-
2) จัดหาวัสดุปิดคลุมท้ายรถบรรทุกวัสดุก่อสร้างให้มิดชิด เพื่อป้องกันการปลิวฟุ้งและร่วงหล่นของวัสดุที่บรรทุกมา	✓	มีการกำหนดให้รถขนส่งวัสดุก่อสร้างมีการปิดคลุมด้วยผ้าใบ	-	-
3) ตรวจสอบและบำรุงเครื่องจักรกลที่ใช้ในการก่อสร้างให้อยู่ในสภาพดีอยู่เสมอ เพื่อลดการเกิดเขม่าและควันดำ และเสียงดัง ตลอดจนเลือกใช้เครื่องจักรเครื่องยนต์ และอุปกรณ์ต่าง ๆ ชนิดที่มีเสียงเบา และวางผังเครื่องยนต์ที่มีเสียงดังให้ห่างไกลจากอาคารที่พักอาศัยที่อยู่ใกล้เคียง	✓	มีการตรวจสอบและบำรุงเครื่องจักรกลที่ใช้ในการก่อสร้างให้อยู่ในสภาพดีอยู่เสมอ		

ตารางที่ 2-1 (ต่อ) ผลการปฏิบัติตามมาตรการป้องกันและแก้ไขผลกระทบสิ่งแวดล้อม โครงการ โคสทอล จอมเทียน วิลล่า (Coastal Jomtien Villas)
ของบริษัท เดอะ ไรซ์ จำกัด (ระยะก่อสร้าง)

มาตรการป้องกันและแก้ไขผลกระทบสิ่งแวดล้อม	ผลการปฏิบัติตามมาตรการฯ		ปัญหา และ/หรือ ข้อเสนอแนะ	สิ่งอ้างอิง
1.2 คุณภาพอากาศ (ต่อ)				
4) จัดให้มีปล่องชั่วคราวภายในอาคาร สำหรับทิ้งเศษวัสดุก่อสร้างและป้องกันฝุ่นละอองอันเกิดจากการก่อสร้างหรือการทิ้งเศษวัสดุต่าง ๆ	x	ไม่มีปล่องชั่วคราวภายในอาคารเนื่องจากโครงการเป็นบ้านเดี่ยว 2 ชั้น	-	-
5) ทำการฉีดพรมน้ำบริเวณพื้นที่ก่อสร้างและกองวัสดุพูนหินและทราย อย่างน้อยวันละ 2 ครั้ง เพื่อลดการฟุ้งกระจายของฝุ่นละออง	✓	จัดให้มีรถน้ำเข้ามารดพื้นที่ถนนภายในโครงการเพื่อลดการกระจายฝุ่นละออง	-	-
6) ใช้ผ้าใบหรือวัสดุที่คล้ายกัน กันตัวอาคารโดยยึดติดกับนั่งร้านด้านนอก ซึ่งให้มีความสูงเท่ากับความสูงของอาคารขณะก่อสร้างตลอดแนวอาคาร และจะต้องรักษาให้อยู่ในสภาพดีตลอดการก่อสร้าง เพื่อป้องกันฝุ่นละอองและเศษวัสดุก่อสร้างร่วงหล่นและลดความดังของเสียง	x	ไม่มีการคลุมผ้าใบนอกตัวอาคาร เนื่องจากโครงการเป็นบ้านเดี่ยวความสูง 2 ชั้น	-	-
7) ควบคุมและกำชับคนงานไม่ให้ทำวัสดุก่อสร้างทั้งหลายร่วงหล่นออกนอกอาคารเพื่อเป็นการป้องกันอันตรายแก่ผู้ที่อยู่ในอาคารข้างเคียง	✓	มีการกำชับคนงานก่อสร้างไม่ให้โยน หรือทำวัสดุก่อสร้างร่วงหล่น	-	-
8) ติดตั้งแผงกันตก เพื่อป้องกันเศษวัสดุร่วงหล่น	x	ไม่มีการติดตั้งแผงกันตก เนื่องจากโครงการเป็นบ้านเดี่ยวความสูง 2 ชั้น	-	-
9) บริเวณปากทางเข้า-ออก ต้องปิดทึบตลอดเวลา โดยเปิดเฉพาะเมื่อมีรถเข้า-ออก และต้องรักษาพื้นผิวให้สะอาดตลอดเวลาปราศจากเศษหิน ดิน ทราย หรือฝุ่น ตกค้าง จนกว่าการก่อสร้างแล้วเสร็จ	✓	บริเวณทางเข้า-ออกโครงการมีเจ้าหน้าที่รักษาความปลอดภัยคอยดูแล	-	รูปที่ 2-2
10) กำหนดช่วงเวลาการก่อสร้างในวันจันทร์ถึงวันศุกร์ และไม่ดำเนินการก่อสร้าง ในวันหยุดนักขัตฤกษ์ หากมีการก่อสร้างที่จะทำให้เกิดเสียงดังในช่วงเวลา 08.00-17.00 น. หากมีการก่อสร้างต่อเนื่องจะดำเนินการไม่เกิน 20.00 น. แต่หากมีกิจกรรมการก่อสร้างที่ต่อเนื่องและเกินช่วงเวลาดังกล่าว ต้องแจ้งผู้ที่อยู่อาศัยข้างเคียงให้ทราบล่วงหน้า	✓	ทางโครงการก่อสร้างในวันจันทร์ถึงวันศุกร์ และไม่ดำเนินการก่อสร้าง ในวันหยุดนักขัตฤกษ์ หากมีการก่อสร้างที่จะทำให้เกิดเสียงดังในช่วงเวลา 08.00-17.00 น. หากมีการก่อสร้างต่อเนื่องจะดำเนินการไม่เกิน 20.00 น.	-	-

ตารางที่ 2-1 (ต่อ) ผลการปฏิบัติตามมาตรการป้องกันและแก้ไขผลกระทบสิ่งแวดล้อม โครงการ โคสทอล จอมเทียน วิลล่า (Coastal Jomtien Villas)
ของบริษัท เดอะ ไรซ์ จำกัด (ระยะก่อสร้าง)

มาตรการป้องกันและแก้ไขผลกระทบสิ่งแวดล้อม	ผลการปฏิบัติตามมาตรการฯ		ปัญหา และ/หรือ ข้อเสนอแนะ	สิ่งอ้างอิง
1.2 คุณภาพอากาศ (ต่อ)				
11) หากมีเหตุร้องเรียนแจ้งเข้ามา ให้เจ้าของโครงการรีบดำเนินการปรับปรุงแก้ไขทันที เพื่อไม่ให้เกิดความเสียหายเกิดขึ้น	✓	หากมีเรื่องร้องเรียนสามารถดำเนินการเรื่องร้องเรียนได้ที่สำนักงานก่อสร้าง	-	รูปที่ 2-1
12) จัดให้มีที่สำหรับล้างล้อรถยนต์ก่อนออกนอกโครงการ	x	ไม่มีที่สำหรับล้างล้อรถ	ควรก่อสร้างที่ล้างล้อ	-
13) ทำรั้วชั่วคราวล้อมรอบบริเวณพื้นที่ที่นำดินไปถมหรือกองเก็บ เพื่อลดการฟุ้งกระจายของฝุ่นละอองจากกองดิน	✓	ไม่มีการกองดินภายในพื้นที่โครงการ	-	-
14) รักษาสภาพเครื่องยนต์ของรถบรรทุกให้มีสภาพที่ดีอยู่เสมอ เพื่อช่วยลดการเกิดเขม่า คvd หรือโอกาสที่รถเสียกีดขวางการจราจรบนถนนสาธารณะ	✓	มีการตรวจสอบเครื่องยนต์ของรถบรรทุกอย่างสม่ำเสมอ	-	-
15) ล้างล้อรถบรรทุกที่เข้า-ออก โครงการทุกครั้ง เพื่อลดผลกระทบจากเศษดินของรถบรรทุกที่จะวิ่งออกสู่ถนนภายนอกโครงการ	x	ไม่มีที่สำหรับล้างล้อรถ	ควรก่อสร้างที่ล้างล้อ	-
16) จัดให้มีเจ้าหน้าที่ประจำจุดรับเรื่องร้องเรียนในสำนักงานก่อสร้างของโครงการเพื่อรับเรื่องร้องเรียนจากผู้ที่ได้รับผลกระทบจากการก่อสร้างโครงการ และกรณีมีเรื่องร้องเรียนเข้ามาให้รีบดำเนินการแก้ไขและปรับปรุงโดยทันทีอย่างยุติธรรม	✓	หากมีเรื่องร้องเรียนสามารถดำเนินการเรื่องร้องเรียนได้ที่สำนักงานก่อสร้าง	-	รูปที่ 2-1
17) สอบถามราษฎรที่อาศัยอยู่ข้างเคียงโครงการอย่างสม่ำเสมอว่าได้รับผลกระทบจากการก่อสร้างโครงการหรือไม่ อย่างไร พร้อมทั้งรีบดำเนินการแก้ไขปัญหา/ชดเชยทันที เพื่อสร้างทัศนคติที่ดีต่อชุมชนและลดผลกระทบที่คาดว่าจะเกิดขึ้นให้อยู่ในระดับที่สามารถยอมรับได้	✓	หากมีเรื่องร้องเรียนสามารถดำเนินการเรื่องร้องเรียนได้ที่สำนักงานก่อสร้าง และมีการคอยสอบถามพื้นที่ข้างเคียงถึงผลกระทบจากการก่อสร้างโครงการ	-	-

ตารางที่ 2-1 (ต่อ) ผลการปฏิบัติตามมาตรการป้องกันและแก้ไขผลกระทบสิ่งแวดล้อม โครงการ โคสทอล จอมเทียน วิลล่า (Coastal Jomtien Villas)
ของบริษัท เดอะ ไรซ์ จำกัด (ระยะก่อสร้าง)

มาตรการป้องกันและแก้ไขผลกระทบสิ่งแวดล้อม	ผลการปฏิบัติตามมาตรการฯ		ปัญหา และ/หรือ ข้อเสนอแนะ	สิ่งอ้างอิง
1.2 คุณภาพอากาศ (ต่อ) 18) ติดตั้งป้ายประชาสัมพันธ์รายละเอียดโครงการ ระบุระยะเวลา ก่อสร้างโครงการ ระบุผู้รับผิดชอบ คือ บจก. เดอะ ไรซ์ โฮลดิ้งส์ หากมีปัญหาจาก การก่อสร้าง เบอร์โทร. 083-0644466 โดยติดตั้งบริเวณด้านหน้าโครงการ บริเวณจอม เทียนสาย 2 ซอย 9	x	ไม่มีการป้ายประชาสัมพันธ์รายละเอียดโครงการ	ควรมีการติดตั้งป้าย ประชาสัมพันธ์รายละเอียด โครงการ	-
1.3 เสียงและความสั่นสะเทือน 1) การก่อสร้างโครงการเลือกใช้เข็มเจาะในการดำเนินการก่อสร้าง	✓	มีการก่อสร้างโครงการโดยใช้เสาเข็มเจาะ	-	-
2) จำกัดระยะเวลาการทำงานที่ทำให้เกิดเสียงดัง โดยให้ทำการก่อสร้าง วัน จันทร์-ศุกร์ เวลา 8.00-17.00 น. ยกเว้นวันหยุดนักขัตฤกษ์ หากมีการก่อสร้างต่อเนื่องไม่ เกิน 20.00 น. และงดกิจกรรมที่ทำให้เกิดเสียงดังในเวลาพักผ่อนของชุมชน	✓	ทางโครงการก่อสร้างในวันจันทร์ถึงวันศุกร์ และไม่ ดำเนินการก่อสร้าง ในวันหยุดนักขัตฤกษ์ หากมีการ ก่อสร้างที่จะทำให้เกิดเสียงดังในช่วงเวลา 08.00-17.00 น. หากมีการก่อสร้างต่อเนื่องจะดำเนินการไม่เกิน 20.00 น.	-	-
3) จำกัดระยะเวลาการขนส่งวัสดุก่อสร้างที่ทำให้เกิดเสียงดัง โดยให้ ทำการขนส่ง วัสดุก่อสร้าง เฉพาะวันจันทร์-ศุกร์ เวลา 08.00-17.00 น. ยกเว้นวันหยุดนักขัตฤกษ์ หากมี การก่อสร้างต่อเนื่องไม่เกิน 20.00 น. และงดขนส่งวัสดุก่อสร้างที่ทำให้เกิดเสียงดังในเวลา กลางคืน ตั้งแต่เวลา 17.00 น. เป็นต้นไป ซึ่งเป็นช่วงเวลาพักผ่อนของชุมชน	✓	รถขนส่งของโครงการจะทำการขนส่งวันจันทร์-ศุกร์ เวลา 09.00-16.00 น.	-	-
4) ตรวจสอบเครื่องจักร เครื่องยนต์ ให้มีสภาพดีอยู่เสมอ เพื่อเป็นการลดการ เกิดเสียงดัง อันเนื่องมาจากเครื่องจักร เครื่องยนต์ชำรุด	✓	ตรวจสอบและดูแลรักษาสภาพเครื่องจักร เครื่องยนต์ต่างๆ ให้มีสภาพดีอยู่เสมอ	-	-
5) วางผังบริเวณพื้นที่ก่อสร้าง โดยออกแบบจัดระยะเครื่องจักร เครื่องยนต์ ที่ มีเสียงดังไว้ให้ห่างจากบ้านเรือนประชาชนให้มากที่สุดเท่าที่จะทำได้	✓	มีการจัดให้เครื่องจักรที่มีเสียงดังอยู่ห่างจาก บ้านเรือนประชาชน	-	-

ตารางที่ 2-1 (ต่อ) ผลการปฏิบัติตามมาตรการป้องกันและแก้ไขผลกระทบสิ่งแวดล้อม โครงการ โคสทอล จอมเทียน วิลล่า (Coastal Jomtien Villas)
ของบริษัท เดอะ ไรซ์ จำกัด (ระยะก่อสร้าง)

มาตรการป้องกันและแก้ไขผลกระทบสิ่งแวดล้อม	ผลการปฏิบัติตามมาตรการฯ	ปัญหา และ/หรือ ข้อเสนอแนะ	สิ่งอ้างอิง
6) ดูแลรักษาสภาพเครื่องจักรต่าง ๆ ให้มีสภาพดีอยู่เสมอ เพื่อเป็นการลดการปล่อยสารพิษและเสียงดังจากเครื่องจักร	✓ ตรวจสอบและดูแลรักษาสภาพเครื่องจักรเครื่องยนต์ต่างๆ ให้มีสภาพดีอยู่เสมอ	-	-
1.2 เสียงและความสั่นสะเทือน (ต่อ) 7) กำหนดระยะเวลาการทำงานของคนงานที่ได้รับเสียง ให้เป็นไปตามประกาศของกระทรวงมหาดไทย	✓ ทางโครงการก่อสร้างในวันจันทร์ถึงวันศุกร์ และไม่ดำเนินการก่อสร้าง ในวันหยุดนักขัตฤกษ์	-	-
8) กิจกรรมการก่อสร้างที่ก่อให้เกิดเสียงดังมาก ให้เริ่มปฏิบัติงานหลังจากเวลา 09.00 น. ขึ้นไป หลีกเลี่ยง กิจกรรมมีเสียงในวันหยุด (เสาร์-อาทิตย์) และวันหยุดนักขัตฤกษ์	✓ ทางโครงการก่อสร้างในวันจันทร์ถึงวันศุกร์ และไม่ดำเนินการก่อสร้าง ในวันหยุดนักขัตฤกษ์	-	-
9) ควบคุมดูแลการก่อสร้างให้เป็นไปตามระยะเวลาที่กำหนดไว้ เพื่อให้เกิดการรบกวนชุมชนน้อยที่สุด	✓ ทางโครงการก่อสร้างในวันจันทร์ถึงวันศุกร์ และไม่ดำเนินการก่อสร้าง ในวันหยุดนักขัตฤกษ์	-	-
10) เลือกใช้เครื่องจักร เครื่องยนต์ ตลอดจนอุปกรณ์ต่าง ๆ เป็นชนิดที่มีเสียงเบา และวางผังบริเวณพื้นที่ก่อสร้าง โดยออกแบบจัดระยะเครื่องจักร เครื่องยนต์ที่มีเสียงดังไว้ ให้ห่างจากบ้านเรือนประชาชนให้มากที่สุดเท่าที่จะทำได้	✓ มีการจัดให้เครื่องจักรที่มีเสียงดังอยู่ห่างจากบ้านเรือนประชาชน	-	-
11) หากมีการร้องเรียนจากผู้ได้รับความเสียหายอันเกิดจากกิจกรรมการก่อสร้างโครงการที่ก่อให้เกิดเสียงและความสั่นสะเทือนทางโครงการจะต้องรีบดำเนินการแก้ไขโดยทันทีและชดเชยค่าเสียหายให้แก่ผู้ได้รับความเดือดร้อน	✓ หากมีเรื่องร้องเรียนสามารถดำเนินการเรื่องเรียนได้ที่สำนักงานก่อสร้าง	-	-
12) ให้ผู้รับเหมาก่อสร้าง ปฏิบัติตามประกาศกระทรวงมหาดไทย เรื่องความปลอดภัยในการทำงานเกี่ยวกับเครื่องจักรความปลอดภัยในการทำงานเกี่ยวกับการตอกเสาเข็มความปลอดภัยในการทำงานก่อสร้างว่าด้วยเขตก่อสร้าง และความปลอดภัยในการทำงานเกี่ยวกับปั้นจั่น อย่างเคร่งครัด	✓ ผู้รับเหมาจะต้องปฏิบัติตามประกาศกระทรวงมหาดไทย เรื่องความปลอดภัยในการทำงานเกี่ยวกับเครื่องจักรความปลอดภัยฯ อย่างเคร่งครัด	-	-

ตารางที่ 2-1 (ต่อ) ผลการปฏิบัติตามมาตรการป้องกันและแก้ไขผลกระทบสิ่งแวดล้อม โครงการ โคสทอล จอมเทียน วิลล่า (Coastal Jomtien Villas)
ของบริษัท เดอะ ไรซ์ จำกัด (ระยะก่อสร้าง)

มาตรการป้องกันและแก้ไขผลกระทบสิ่งแวดล้อม	ผลการปฏิบัติตามมาตรการฯ		ปัญหา และ/หรือ ข้อเสนอแนะ	สิ่งอ้างอิง
1.3 เสียงและความสั่นสะเทือน (ต่อ) 13) ใช้บล็อกเหล็กหุ้มเครื่องตอกเข็ม เพื่อลดการเกิดเสียงดัง และจัดให้มีอุปกรณ์ลดการสั่นสะเทือน หรือกันกระแทก เช่น ยางรถยนต์หรือแผ่นยาง เพื่อป้องกันการเกิดเสียงดังและสั่นสะเทือน	✓	มีการใช้บล็อกเหล็กหุ้มเครื่องตอกเข็ม เพื่อลดการเกิดเสียงดัง และจัดให้มีอุปกรณ์ลดการสั่นสะเทือน หรือกันกระแทก เช่น ยางรถยนต์หรือแผ่นยาง เพื่อป้องกันการเกิดเสียงดังและสั่นสะเทือน	-	-
1.4 ทรัพยากรน้ำ 1) รมรงค้ให้มีการใช้น้ำอย่างประหยัดมากที่สุด เพื่อลดปริมาณน้ำเสียที่จะระบายออกนอกพื้นที่โครงการ	✓	มีการรณรงค์ให้มีการใช้น้ำอย่างประหยัด	-	-
2) นำน้ำทิ้งที่ผ่านการบำบัดมาแล้วทั้งหมด ไปใช้ให้เกิดประโยชน์มากที่สุด โดยการฉีดพรมพื้นที่ก่อสร้าง และล้างเครื่องมือ วัสดุอุปกรณ์ต่าง ๆ	x	ไม่มีการนำน้ำทิ้งมาใช้	-	-
1.5 ทรัพยากรดินและการชะล้างพังทลายของดิน มาตรการช่วงการขนส่งดินเข้าออกโครงการ 1) ทำการลำเลียงดิน เฉพาะช่วงเวลากลางวันเท่านั้น ห้ามทำการลำเลียงดินในช่วงเวลากลางคืนเด็ดขาด	✓	มีการลำเลียงดินและวัสดุก่อสร้างช่วงกลางวันเท่านั้น	-	-
2) จำกัดความเร็วของรถบรรทุกให้ไม่เกิน 30 กิโลเมตร/ชั่วโมง ในช่วงที่วิ่งผ่านพื้นที่ชุมชน	✓	จำกัดความเร็วของรถขนส่งไม่เกิน 30 กม./ชม.	-	-
3) รถบรรทุกดินทุกคัน จะต้องม้ผ้าใบปิดคลุมกระบะรถอย่างมิดชิด	✓	รถบรรทุกดินมีผ้าใบปกคลุม	-	-
4) เส้นทางที่ใช้ในการลำเลียงดิน ให้ใช้ถนนจอมเทียนสาย 2 ขอย 9	✓	ใช้เส้นทางจอมเทียนสาย 2 ขอย 9 ในการลำเลียงดิน	-	-
5) จัดให้มีเจ้าหน้าที่สำหรับคอยอำนวยความสะดวกในช่วงที่รถบรรทุกเข้า-ออกพื้นที่ก่อสร้างอยู่ตลอดเวลา	✓	จัดให้มีเจ้าหน้าที่อำนวยความสะดวกบริเวณทางเข้า-ออกโครงการ	-	-

ตารางที่ 2-1 (ต่อ) ผลการปฏิบัติตามมาตรการป้องกันและแก้ไขผลกระทบสิ่งแวดล้อม โครงการ โคสทอล จอมเทียน วิลล่า (Coastal Jomtien Villas)
ของบริษัท เดอะ ไรซ์ จำกัด (ระยะก่อสร้าง)

มาตรการป้องกันและแก้ไขผลกระทบสิ่งแวดล้อม	ผลการปฏิบัติตามมาตรการฯ		ปัญหา และ/หรือ ข้อเสนอแนะ	สิ่งอ้างอิง
7) บริเวณโดยรอบพื้นที่ทำการปรับถมดิน จะต้องทำการกันผ้าใบ หรือ ตาข่ายตาขีด เพื่อลดการฟุ้งกระจายของฝุ่นละออง	x	ไม่มีการกันผ้าใบหรือตาข่ายกัน ในการปรับถมดิน	-	-
8) บริเวณทางออกของรถบรรทุก จะต้องจัดให้มีพื้นที่สำหรับ ล้างล้อ เพื่อลดการตกหล่นของตะกอนดินลงบนถนนสาธารณะ	x	ไม่มีที่ล้างล้อรถ	ควรก่อสร้างที่ล้างล้อ	-
9) จัดให้มีเจ้าหน้าที่เพื่อทำการกวาด ฉีด ล้างถนนสาธารณะในบริเวณ ใกล้เคียงพื้นที่โครงการอย่างสม่ำเสมอ	✓	จัดให้มีเจ้าหน้าที่การกวาด ฉีด ล้างถนนสาธารณะใน บริเวณใกล้เคียงพื้นที่โครงการอย่างสม่ำเสมอ	-	-
10) การก่อสร้างโครงการ ทำตามที่ได้ออกแบบไว้ และเลือกใช้วัสดุ อุปกรณ์ รวมทั้งวิธีการให้เหมาะสมกับสภาพพื้นที่ ที่จะก่อสร้างโครงการ	✓	การก่อสร้างโครงการ ทำตามที่ได้ออกแบบไว้ และ เลือกใช้วัสดุอุปกรณ์ รวมทั้งวิธีการให้เหมาะสมกับ สภาพพื้นที่	-	-
11) ตรวจสอบเครื่องจักรกลที่ใช้ในการก่อสร้างให้อยู่ในสภาพดีอยู่เสมอ เพื่อลดการเกิดเขม่าและควัน	✓	มีการตรวจสอบเครื่องจักรอย่างสม่ำเสมอ	-	-
13) ติดตั้งป้ายประชาสัมพันธ์บริเวณด้านหน้าโครงการ โดยมี รายละเอียดการก่อสร้างของโครงการ ระบุชื่อโครงการ ผู้รับผิดชอบการก่อสร้าง ระยะเวลาการทำงานและหมายเลขโทรศัพท์เพื่อใช้เป็นช่องทางในการติดต่อหรือ ร้องเรียน หากเกิดกรณีที่โครงการก่อให้เกิดผลกระทบต่อชุมชนโดยรอบ ประสานงานบ้านติดโครงการทุกหลัง เพื่อถ่ายรูปทำประวัติก่อนก่อสร้างโครงการ และสำรวจติดตาม หลังก่อสร้างแล้วเสร็จ หากพบปัญหาขณะการก่อสร้างโครงการ ต้องแก้ไขซ่อมแซมให้มีสภาพดีตามเดิม	x	ไม่มีการติดตั้งป้ายประชาสัมพันธ์โครงการ แต่ สามารถติดต่อผู้รับผิดชอบในการก่อสร้างโครงการ ได้ที่สำนักงานก่อสร้างบริเวณด้านหน้าโครงการ	ควรมีการติดตั้งป้าย ประชาสัมพันธ์รายละเอียด โครงการ	รูปที่ 2-1

ตารางที่ 2-1 (ต่อ) ผลการปฏิบัติตามมาตรการป้องกันและแก้ไขผลกระทบสิ่งแวดล้อม โครงการ โคสทอล จอมเทียน วิลล่า (Coastal Jomtien Villas)
ของบริษัท เดอะ ไรซ์ จำกัด (ระยะก่อสร้าง)

มาตรการป้องกันและแก้ไขผลกระทบสิ่งแวดล้อม	ผลการปฏิบัติตามมาตรการฯ		ปัญหา และ/หรือ ข้อเสนอแนะ	สิ่งอ้างอิง
1.5 ทรัพยากรดินและการชะล้างพังทลายของดิน (ต่อ) มาตรการทั่วไป 1) จัดทำรั้วทึบ ที่มีความสูงอย่างน้อย 3.0 เมตร ล้อมรอบบริเวณพื้นที่ก่อสร้าง เพื่อป้องกันการพังทลายของดินออกสู่ภายนอกการเปิดหน้าดิน หรือในการปรับระดับหน้าดินจะต้องอัดชั้นดินให้แน่น โดยให้ความราบเรียบและสม่ำเสมอ เพื่อป้องกันการชะล้าง หน้าดิน โดยเฉพาะในช่วงฤดูฝน	x	ไม่มีการก่อสร้างรั้วทึบความสูง 3 เมตร แต่มีการก่อสร้างรั้วทึบ 2 เมตรโดยรอบโครงการ	-	รูปที่ 2-4
2) กรณีที่มีการรบกวนของเศษหินและดินจากการดำเนินโครงการ ให้ทำการเก็บกวาดให้สะอาดเรียบร้อย และต้องจัดให้มีอุปกรณ์และสถานที่สำหรับล้างความสะอาดล้อรถยนต์และตัวถังรถยนต์ก่อนออกจากพื้นที่ก่อสร้างโครงการ	✓	จัดให้มีเจ้าหน้าที่การกวาด ฉีด ล้างถนนสาธารณะในบริเวณใกล้เคียงพื้นที่โครงการอย่างสม่ำเสมอ	-	-
3) หากมีการร้องเรียนจากผู้ได้รับความเสียหายอันเกิดจากกิจกรรมการก่อสร้าง ทางโครงการจะต้องรีบดำเนินการแก้ไข และชดเชยค่าเสียหายให้แก่ผู้ได้รับความเดือดร้อนโดยเร็ว	✓	หากมีการร้องเรียนทางโครงการจะดำเนินการแก้ไขโดยเร็วที่สุด	-	-
2. ทรัพยากรสิ่งแวดล้อมทางชีวภาพ				
2.1 ทรัพยากรชีวภาพบนบก 1) ดำเนินการตามมาตรการป้องกันและลดผลกระทบด้านทรัพยากรกายภาพอย่างเคร่งครัดเพื่อไม่ให้เกิดผลกระทบต่อทรัพยากรชีวภาพบริเวณใกล้เคียง	✓	มีการดำเนินการตามมาตรการป้องกันและแก้ไขฯ อย่างเคร่งครัด	-	-
2) ดำเนินการล้อมย้ายต้นไม้ในพื้นที่โครงการบริเวณแปลงบ้าน มายังพื้นที่สวนสาธารณะ	-	ยังไม่ได้ดำเนินการ	-	-

ตารางที่ 2-1 (ต่อ) ผลการปฏิบัติตามมาตรการป้องกันและแก้ไขผลกระทบสิ่งแวดล้อม โครงการ โคสทอล จอมเทียน วิลล่า (Coastal Jomtien Villas)
ของบริษัท เดอะ ไรซ์ จำกัด (ระยะก่อสร้าง)

มาตรการป้องกันและแก้ไขผลกระทบสิ่งแวดล้อม	ผลการปฏิบัติตามมาตรการฯ		ปัญหา และ/หรือ ข้อเสนอแนะ	สิ่งอ้างอิง
2.2 ทรัพยากรชีวภาพในน้ำ 1) การบำบัดน้ำเสีย และคุณภาพน้ำทิ้งให้มีการบำบัดฯ ก่อนนำน้ำกลับมาใช้รดน้ำต้นไม้ในพื้นที่โครงการ โดยไม่มีการปล่อยออกสู่ภายนอก ป้องกันไม่ให้คนงานทิ้งขยะ สิ่งสกปรก ลงสู่ท่อระบายน้ำสาธารณะ	✓	มีการบำบัดน้ำเสีย แต่ไม่มีการรดน้ำต้นไม้ โดยน้ำเสียไม่มีการปล่อยออกสู่ภายนอก	-	-
3. คุณค่าการใช้ประโยชน์ของมนุษย์				
3.1 การใช้น้ำ 1) จัดให้มีถังเก็บน้ำสำรองสำหรับใช้ในกิจกรรมการก่อสร้างที่มีปริมาตรกักเก็บน้ำอย่างน้อย 20 ลบ.ม. เพื่อให้เพียงพอต่อความต้องการอย่างน้อย 1 วัน	✓	มีถังเก็บน้ำสำรองสำหรับใช้ในกิจกรรมการก่อสร้างที่มีปริมาตรกักเก็บน้ำ 20 ลบ.ม.	-	-
2) จัดให้มีถังเก็บน้ำสำรองสำหรับใช้ในกิจกรรมการก่อสร้างที่มีปริมาตรกักเก็บน้ำอย่างน้อย 20 ลบ.ม. เพื่อให้เพียงพอต่อความต้องการใช้ของคนงานอย่างน้อย 1 วัน	✓	มีถังเก็บน้ำสำรองสำหรับใช้ในกิจกรรมการก่อสร้างที่มีปริมาตรกักเก็บน้ำ 20 ลบ.ม.	-	-
3) ควบคุมดูแลคนงานก่อสร้างให้มีการใช้น้ำอย่างประหยัดให้มากที่สุด เลือกใช้คอนกรีตผสมเสร็จ และวัสดุก่อสร้างบางประเภทที่เป็นวัสดุสำเร็จรูป เพื่อลดการใช้น้ำในกระบวนการก่อสร้าง	✓	ประชาสัมพันธ์ให้คนงานประหยัดน้ำ	-	-
4) เลือกใช้คอนกรีตผสมเสร็จ และวัสดุก่อสร้างบางประเภทที่เป็นวัสดุสำเร็จรูป เพื่อลดการใช้น้ำในกระบวนการก่อสร้าง	✓	โครงการเลือกใช้คอนกรีตผสมเสร็จ	-	-
3.2 การจัดการน้ำเสีย 1) จัดให้มีห้องน้ำห้องส้วมสำหรับคนงาน อย่างน้อย 2 ห้อง (อัตราส่วน 15 คน/ 1 ห้อง) และดูแลส้วมให้อยู่ในสภาพที่ใช้งานได้ดีอยู่เสมอ รวมทั้งกำชับ	✓	ในโครงการจัดให้มีห้องส้วม 2 ห้อง	-	-

ตารางที่ 2-1 (ต่อ) ผลการปฏิบัติตามมาตรการป้องกันและแก้ไขผลกระทบสิ่งแวดล้อม โครงการ โคสทอล จอมเทียน วิลล่า (Coastal Jomtien Villas)
ของบริษัท เดอะ ไรซ์ จำกัด (ระยะก่อสร้าง)

มาตรการป้องกันและแก้ไขผลกระทบสิ่งแวดล้อม	ผลการปฏิบัติตามมาตรการฯ		ปัญหา และ/หรือ ข้อเสนอแนะ	สิ่งอ้างอิง
3.2 การจัดการน้ำเสีย (ต่อ) เข้มงวดให้คนงานก่อสร้างจัดการสิ่งปฏิกูลและขับถ่ายเฉพาะในห้องส้วมที่จัดไว้ให้เท่านั้น				
2) จัดให้มีระบบบำบัดน้ำเสียจากส้วม ชนิดเกรอะ-กรองไร้อากาศ จำนวน 2 ชุด (1 ชุด ต่อ ส้วม 1 ห้อง) เพื่อบำบัดน้ำเสียจากส้วม	✓	มีระบบบำบัดน้ำเสีย 2 ชุด	-	-
3) ให้คนงานนำวัสดุอุปกรณ์ที่ใช้ในการก่อสร้างต่าง ๆ ไปล้างที่บริเวณลานชำระล้าง/ซักล้างที่จัดไว้ให้ เพื่อรวบรวมน้ำเสียเข้าสู่บ่อพักคัลเทพิฟ ทั้งนี้เพื่อให้เศษปูน หรือทราย ตกตะกอน ที่กั้นบ่อ ก่อนระบายออกนอกพื้นที่โครงการ	✓	คนงานจะต้องนำวัสดุไปล้างบริเวณลานซักล้าง	-	-
4) จัดให้มีการสูบน้ำออกจากบ่อเกรอะ ไปกำจัด เมื่อมีการก่อสร้างจะแล้วเสร็จ และคนงานย้ายออกจากพื้นที่แล้ว	-	ยังไม่ได้ดำเนินการ	-	-
5) รมรงคให้มีการใช้น้ำอย่างประหยัดให้มากที่สุด เพื่อลดปริมาณน้ำเสียที่จะระบายออกนอกพื้นที่โครงการ	✓	ประชาสัมพันธ์ให้คนงานประหยัดน้ำ	-	-
6) กำหนดให้กำจัดกากไขมันออกจากถังดักไขมันแต่ละถัง ทุก 3 เดือน โดยการตักเศษขยะและกากไขมันใส่ถุงดำ มัดปากถุงให้แน่นสนทก่อนนำไปทิ้งในถังขยะเปียก	✓	มีการกำจัดกากไขมันออกจากถังดักไขมันแต่ละถัง ทุก 3 เดือน	-	-
3.3 การระบายน้ำและป้องกันน้ำท่วม				
1) จัดให้มีรางระบายน้ำชั่วคราวรอบๆ บริเวณชำระล้าง เพื่อรวบรวมน้ำเข้าสู่บ่อตกตะกอน ก่อนนำไปฉีดพรมพื้นที่หรือระบายออกนอกพื้นที่โครงการ	✓	รางระบายน้ำชั่วคราวรอบๆ บริเวณลานซักล้าง	-	-
2) จัดให้มีการขุดลอกตะกอนในรางระบายน้ำชั่วคราว เพื่อป้องกันการตื้นเขินและการกีดขวางทางระบายน้ำ	✓	การขุดลอกตะกอนในรางระบายน้ำชั่วคราวอย่างสม่ำเสมอ	-	-

ตารางที่ 2-1 (ต่อ) ผลการปฏิบัติตามมาตรการป้องกันและแก้ไขผลกระทบสิ่งแวดล้อม โครงการ โคสทอล จอมเทียน วิลล่า (Coastal Jomtien Villas)
ของบริษัท เดอะ ไรซ์ จำกัด (ระยะก่อสร้าง)

มาตรการป้องกันและแก้ไขผลกระทบสิ่งแวดล้อม	ผลการปฏิบัติตามมาตรการฯ	ปัญหา และ/หรือ ข้อเสนอแนะ	สิ่งอ้างอิง
3) ป้องกันมิให้ดิน ทลาย หิน หรือวัสดุก่อสร้างอื่นๆ ตกลงไปในบ่อพัก หรือ ท่อระบายน้ำสาธารณะเป็นอันตราย และหากมีกรณีเช่นนี้เกิดขึ้นอันเนื่องมาจากการดำเนินการของโครงการ ไม่ว่าด้วยเหตุใดๆ ทางโครงการจะต้องบริหารจัดการนำวัสดุดังกล่าวขึ้นจากบ่อพักหรือท่อระบายน้ำให้หมดสิ้นโดยเร็ว	✓ มีตะแกรงป้องกันไม่ให้ดิน ทลาย หิน หรือวัสดุ ก่อสร้างอื่นๆ ตกลงไปในบ่อพัก	-	-
3.4 การจัดการมูลฝอย 1) จัดพื้นที่กองวัสดุก่อสร้าง ไม่ปล่อยให้กระจัดกระจายหลายจุด เพื่อ ความเป็นระเบียบและสะดวกต่อการจัดเก็บมูลฝอย	✓ มีการจัดพื้นที่กองวัสดุก่อสร้าง	-	-
2) จัดให้มีถังรองรับมูลฝอย ที่มีความแข็งแรง ทนทาน มีฝาปิดมิดชิดและ สามารถทำความสะอาดได้ง่าย และมีขนาดรองรับมูลฝอยได้อย่าง เพียงพอ โดยจัดให้มีถังมูลฝอยขนาด 200 ลิตร จำนวน 3 ถัง (600 ลิตร)	✓ จัดให้มีถังขยะ จำนวน 4 ถัง	-	-
3) สามารถรองรับมูลฝอยได้นานอย่างน้อย 3 วัน เพื่อรอให้เมืองพัทยา มาเก็บขนและนำไปกำจัดต่อไป	✓ จัดให้มีถังขยะ จำนวน 4 ถัง มีความเพียงพอ	-	-
4) ควบคุมดูแลให้คนงานทิ้งขยะลงในถังรองรับมูลฝอยที่จัดเตรียมไว้ให้ เท่านั้น	✓ ประชาสัมพันธ์ให้คนงานทิ้งขยะในถังที่เตรียมไว้	-	-
5) ตรวจสอบที่สภาพถังรองรับมูลฝอยและซ่อมแซมให้อยู่ในสภาพดีอยู่เสมอ	✓ มีการตรวจสอบสภาพสถานที่อยู่เสมอ	-	-
6) มูลฝอยที่นำกลับมาใช้ประโยชน์ใหม่ได้ ได้แก่ เศษไม้ เศษเหล็ก เศษ ตะปู เศษกระดาช รวบรวมขายให้ผู้รับซื้อของเก่า	✓ มีการรวบรวมมูลฝอยรีไซเคิลขายให้กับผู้รับซื้อของ เก่า	-	-
7) มูลฝอยที่นำกลับมาใช้ประโยชน์ใหม่ไม่ได้ ได้แก่	✓ มีการจัดการมูลฝอยภายในพื้นที่	-	-

ตารางที่ 2-1 (ต่อ) ผลการปฏิบัติตามมาตรการป้องกันและแก้ไขผลกระทบสิ่งแวดล้อม โครงการ โคสทอล จอมเทียน วิลล่า (Coastal Jomtien Villas)
ของบริษัท เดอะ ไรซ์ จำกัด (ระยะก่อสร้าง)

มาตรการป้องกันและแก้ไขผลกระทบสิ่งแวดล้อม	ผลการปฏิบัติตามมาตรการฯ	ปัญหา และ/หรือ ข้อเสนอแนะ	สิ่งอ้างอิง
3.4 การจัดการมูลฝอย (ต่อ) - เศษอาหาร รวบรวมใส่ถุงดำให้รถเก็บมูลฝอยเมืองพัตยานำไปกำจัดอย่างถูกสุขลักษณะ - เศษกระเบื้อง เศษปูน นำไปปรับถมที่ภายในโครงการ เพื่อไม่ให้ระดับแตกต่างกันมากนัก			
8) มูลฝอยอันตราย ได้แก่ กลุ่มหลอดไฟ ถ่านไฟฉาย กระป๋องสี ทาบ้าน ทารั่ว ขวดทินเนอร์ผสมสี รวบรวมใส่ถุงดำให้หน่วยงานเอกชนที่ขึ้นทะเบียนกับกรมโรงงานอุตสาหกรรมและได้รับอนุญาตจากเมืองพัตยานำไปกำจัด	✓	รวบรวมมูลฝอยอันตรายแล้วให้ผู้รับเหมานำไปส่งให้หน่วยงานที่เกี่ยวข้องกำจัด	-
3.5 พลังงานและไฟฟ้า 1) จัดให้มีแผงควบคุมวงจรไฟฟ้า พร้อมสะพานไฟที่สามารถตัดวงจรกระแสไฟฟ้าได้ทันทีที่เกิดกระแสไฟฟ้าขัดข้อง	✓	มีแผงควบคุมวงจรไฟฟ้า พร้อมสะพานไฟ	-
2) จัดให้มีวัสดุปิดคลุมมิเตอร์ไฟฟ้า และแผงควบคุมวงจรไฟฟ้าอย่างมิดชิด เพื่อป้องกันไฟฟ้ารั่วไหลหรือช็อต	✓	มีวัสดุปิดคลุมมิเตอร์ไฟฟ้า และแผงควบคุมวงจรไฟฟ้าอย่างมิดชิด	-
3) หากอุปกรณ์ไฟฟ้าเกิดชำรุดเสียหาย ต้องมีการซ่อมแซมให้อยู่ในสภาพดี หรือเปลี่ยนอุปกรณ์ใหม่ ก่อนนำมาใช้งานใหม่	-	ยังไม่เคยเกิดขึ้น	-
4) ใช้อุปกรณ์ไฟฟ้าที่ได้มาตรฐานการไฟฟ้าทุกประการ	✓	ใช้อุปกรณ์ไฟฟ้าที่มีมาตรฐาน	-
5) กำชับให้คนงานใช้ไฟฟ้าอย่างประหยัด	✓	มีการกำชับคนงานให้ใช้ไฟฟ้าอย่างประหยัด	-

ตารางที่ 2-1 (ต่อ) ผลการปฏิบัติตามมาตรการป้องกันและแก้ไขผลกระทบสิ่งแวดล้อม โครงการ โคสทอล จอมเทียน วิลล่า (Coastal Jomtien Villas)
ของบริษัท เดอะ ไรซ์ จำกัด (ระยะก่อสร้าง)

มาตรการป้องกันและแก้ไขผลกระทบสิ่งแวดล้อม	ผลการปฏิบัติตามมาตรการฯ		ปัญหา และ/หรือ ข้อเสนอแนะ	สิ่งอ้างอิง
3.6 การใช้ประโยชน์ที่ดิน 1) ดำเนินการตามแบบแปลน และผังภูมิสถาปัตย์ รวมทั้งจัดสรรขนาดการใช้ประโยชน์ที่ดินแต่ละบริเวณให้เป็นไปตามที่ได้ออกแบบไว้ เพื่อไม่ให้เกิดความขัดแย้งกับกฎหมายที่เกี่ยวข้อง	✓	ดำเนินการก่อสร้างตามแบบแปลน		
2) ห้ามก่อสร้างหรือกระทำการใดๆ ที่ทำให้การใช้ประโยชน์ที่ดินเปลี่ยนแปลงไปในทางที่ขัดแย้งกับกฎหมายที่เกี่ยวข้อง	✓	ไม่มีการก่อสร้างที่ทำให้การใช้ประโยชน์ที่ดินเปลี่ยนแปลง		
3.7 การจราจรและการคมนาคมขนส่ง 1) รถบรรทุกที่ขนส่งวัสดุก่อสร้าง จะต้องไม่บรรทุกน้ำหนักเกินพิกัดที่กฎหมายกำหนด	✓	รถบรรทุกมีควบคุมน้ำหนักไม่ให้เกิน		
2) ไม่ขนส่งวัสดุก่อสร้างในช่วงเวลาเร่งด่วน เพื่อป้องกันความแออัดของจราจร และไม่ให้เกิดมีการจอดรถเพื่อขนส่งวัสดุก่อสร้างบนถนนที่จะทำให้เกิดการกีดขวางการจราจรได้ ทั้งนี้ ควรจัดให้มีพื้นที่จอดรถสำหรับขนส่งวัสดุก่อสร้างภายในพื้นที่โครงการ	✓	ไม่ขนส่งวัสดุในช่วงเวลาเร่งด่วน		
3) จัดระบบการจราจรภายในพื้นที่ก่อสร้างและบริเวณทางเข้า-ออกโครงการ ให้มีความสะดวกและปลอดภัย โดยติดตั้งป้ายสัญญาณ หรือจัดให้มีพนักงานอำนวยความสะดวก	✓	มีเจ้าหน้าที่อำนวยความสะดวกบริเวณด้านหน้าโครงการ		
4) ห้ามมิให้จอดรถ หรือวางวัสดุก่อสร้างในบริเวณด้านหน้าโครงการหรือทางเข้า-ออกโครงการ รวมทั้งไม่ทำการใดๆ ที่กีดขวางการสัญจรของประชาชน และยานพาหนะที่ผ่านไปมา	✓	รถบรรทุก หรือรถในโครงการจะจอดภายในโครงการเท่านั้น		

ตารางที่ 2-1 (ต่อ) ผลการปฏิบัติตามมาตรการป้องกันและแก้ไขผลกระทบสิ่งแวดล้อม โครงการ โคสทอล จอมเทียน วิลล่า (Coastal Jomtien Villas)
ของบริษัท เดอะ ไรซ์ จำกัด (ระยะก่อสร้าง)

มาตรการป้องกันและแก้ไขผลกระทบสิ่งแวดล้อม	ผลการปฏิบัติตามมาตรการฯ		ปัญหา และ/หรือ ข้อเสนอแนะ	สิ่งอ้างอิง
3.7 การจราจรและการคมนาคมขนส่ง (ต่อ)				
5) หลีกเลี่ยงการขนส่งวัสดุก่อสร้าง ในช่วงชั่วโมงเร่งด่วนทั้งช่วงเช้าและช่วงเย็น	✓	ไม่ขนส่งวัสดุในช่วงเวลาเร่งด่วน		
6) จัดระบบการจราจรให้มีความปลอดภัย และชะลอความเร็วรถ โดยการติดตั้งป้ายสัญญาณจราจร ได้แก่ ป้ายจำกัดความเร็ว ไม่เกิน 30 กม./ชม.และป้ายหรือลูกศรแสดงทิศทางการจราจร ในพื้นที่ก่อสร้างโครงการ โดยเฉพาะอย่างยิ่งบริเวณทางเข้า-ออกโครงการ	✓	จำกัดความเร็วของรถขนส่งไม่เกิน 30 กม./ชม.		
7) จัดให้มีเจ้าหน้าที่อำนวยความสะดวกในการจราจรในช่วงก่อสร้างตลอดเวลา โดยเฉพาะชั่วโมงเร่งด่วน	✓	มีเจ้าหน้าที่อำนวยความสะดวกบริเวณด้านหน้าโครงการ		
8) จัดหาวัสดุปิดคลุมท้ายรถบรรทุกให้มิดชิด เพื่อป้องกันการปลิวฟุ้งและร่วงหล่นของวัสดุที่บรรทุกมา	✓	มีผ้าใบปิดคลุมบริเวณด้านท้ายรถ		
9) จัดให้มีเจ้าหน้าที่รักษาความปลอดภัยคอยอำนวยความสะดวกในการจราจร รถบรรทุกขนส่งวัสดุก่อสร้างบริเวณทางเข้า-ออกถนนพรประภาณิมิตในช่วงเวลาขนส่ง	✓	มีเจ้าหน้าที่อำนวยความสะดวกบริเวณด้านหน้าโครงการ		
10) เจ้าหน้าที่รักษาความปลอดภัย ใช้สัญญาณธงหรืออื่น ๆ ตามความเหมาะสม	✓	มีเจ้าหน้าที่อำนวยความสะดวกบริเวณด้านหน้าโครงการ		
11) หากถนนที่เกี่ยวข้องเกิดชำรุดหรือเสียหาย จากสาเหตุ โดยตรงจากการดำเนินโครงการ ให้ทางโครงการดำเนินการ ซ่อมแซม และจัดทำขึ้นใหม่ให้กลับคืนสภาพดีดั้งเดิมโดยเร็ว	-	ยังไม่เคยเกิดขึ้น		

ตารางที่ 2-1 (ต่อ) ผลการปฏิบัติตามมาตรการป้องกันและแก้ไขผลกระทบสิ่งแวดล้อม โครงการ โคสทอล จอมเทียน วิลล่า (Coastal Jomtien Villas)
ของบริษัท เดอะ ไรซ์ จำกัด (ระยะก่อสร้าง)

มาตรการป้องกันและแก้ไขผลกระทบสิ่งแวดล้อม	ผลการปฏิบัติตามมาตรการฯ		ปัญหา และ/หรือ ข้อเสนอแนะ	สิ่งอ้างอิง
3.7 การจราจรและการคมนาคมขนส่ง (ต่อ) 12) มาตรการป้องกันการเลี้ยวเข้า-ออก ของรถบรรทุกในโครงการ - การขนส่งวัสดุอุปกรณ์โดยรถบรรทุก สามารถขนส่งได้เวลากลางวัน (เวลา 09.00-14.00 น.) การเลี้ยวรถเข้า-ออกของรถบรรทุกในโครงการ จัดให้เจ้าหน้าที่รักษาความปลอดภัย และป้อมยามชั่วคราวคอยดูแลและอำนวยความสะดวก ตลอดระยะเวลาก่อสร้าง	✓	มีเจ้าหน้าที่อำนวยความสะดวกบริเวณด้านหน้าโครงการ	-	-
4. ผลกระทบด้านคุณค่าต่อคุณภาพชีวิต				
4.1 เศรษฐกิจ-สังคม 1) เฝ้าระวังสอดส่องดูแลความประพฤติของคนงานมิให้ก่อความเดือดร้อนและปัญหาต่างๆ แก่คนงานด้วยกันและประชาชนใกล้เคียง พร้อมทั้งร่วมมือกับเจ้าหน้าที่ท้องถิ่นในการแก้ปัญหา	✓	ผู้รับเหมาดูแลคนงานก่อสร้างอย่างทั่วถึง	-	-
2) มาตรการรองรับข้อห่วงกังวลและมาตรการชดเชยผู้ที่ได้รับผลกระทบบริเวณโดยรอบคือ - ติดตั้งกล่องแดงรับเรื่องร้องเรียนสำนักงานก่อสร้างโครงการ - มีการติดตั้งป้ายประชาสัมพันธ์การก่อสร้างโครงการบริเวณด้านหน้าโครงการพร้อมรายละเอียด ประกอบด้วย ชื่อโครงการ บริษัทผู้รับจ้าง ที่อยู่ เบอร์โทรศัพท์ ผู้รับจ้าง และเจ้าของงาน	x	ไม่มีการติดตั้งป้ายประชาสัมพันธ์โครงการ แต่สามารถติดต่อผู้รับผิดชอบในการก่อสร้างโครงการได้ที่สำนักงานก่อสร้างบริเวณด้านหน้าโครงการ	ควรมีการติดตั้งป้ายประชาสัมพันธ์รายละเอียดโครงการ	รูปที่ 2-1
3) จัดให้มีการชี้แจงให้ชาวบ้านเข้าใจถึงเรื่องก่อสร้างโครงการ และจัดให้มีมาตรการชดเชยให้ชาวบ้าน ได้รับผลกระทบ (หรือเดือดร้อน) จากการก่อสร้างและการดำเนินงานของโครงการ	-	ยังไม่มีมาร้องเรียน	-	-

ตารางที่ 2-1 (ต่อ) ผลการปฏิบัติตามมาตรการป้องกันและแก้ไขผลกระทบสิ่งแวดล้อม โครงการ โคสทอล จอมเทียน วิลล่า (Coastal Jomtien Villas)
ของบริษัท เดอะ ไรซ์ จำกัด (ระยะก่อสร้าง)

มาตรการป้องกันและแก้ไขผลกระทบสิ่งแวดล้อม	ผลการปฏิบัติตามมาตรการฯ		ปัญหา และ/หรือ ข้อเสนอแนะ	สิ่งอ้างอิง
4.1 เศรษฐกิจ-สังคม (ต่อ)				
4) ช่องทางกังวลของพื้นที่อ่อนไหว ประชาชนที่อยู่โดยรอบโครงการ ในเรื่องฝุ่นละออง และวัสดุตกหล่นในบริเวณพื้นที่ชุมชน ความสั่นสะเทือน ซึ่งทางโครงการฯ	-	ยังไม่มีกรร้งเรียน	-	-
5) จัดให้มีการฉีดพรมน้ำภายในถนน อย่างน้อยวันละ 2 ครั้งโดยเฉพาะในช่วงที่มีการปรับหน้าดินและบริเวณถนนที่ใช้สำหรับเส้นทางที่ขนส่งวัสดุก่อสร้างเพื่อลดปริมาณฝุ่นละอองจากถนนใช้ผ้าใบปิดคลุม วัสดุก่อสร้างขณะขนส่ง เพื่อป้องกันการตกหล่นของวัสดุก่อสร้าง	✓	มีการฉีดพรมน้ำเพื่อลดฝุ่นละออง	-	-
6) เจ้าของโครงการและผู้รับเหมาโครงการต้องกำกับดูแลคนงานให้ปฏิบัติตามมาตรการป้องกันและแก้ไขผลกระทบสิ่งแวดล้อมอย่างเคร่งครัด เพื่อไม่ให้เกิดผลกระทบต่อชุมชนข้างเคียง	✓	มีการกำชับคนงานให้ปฏิบัติตามอย่างเคร่งครัด	-	-
7) กำหนดให้ผู้รับจ้างก่อสร้างควบคุมงาน ไม่ให้ก่อเหตุรำคาญแก่ประชาชนหรือชุมชนที่อยู่บริเวณใกล้เคียง โดยออกกฎระเบียบควบคุมอย่างเคร่งครัดพร้อมบทลงโทษที่ชัดเจน	✓	มีการกำชับคนงานให้ปฏิบัติตามอย่างเคร่งครัด	-	-
8) ติดตั้งป้ายประชาสัมพันธ์บริเวณด้านหน้าพื้นที่บ้านพักคนงานโดยระบุชื่อบริษัทผู้รับจ้างก่อสร้าง ชื่อผู้รับจ้าง/ผู้ควบคุมงาน พร้อมเบอร์โทรศัพท์ติดต่อ เพื่อให้ผู้พักอาศัยที่อยู่ใกล้เคียงพื้นที่บ้านพักคนงานได้รับทราบข้อมูลและสามารถติดต่อกับผู้รับจ้างก่อสร้าง/ผู้ควบคุมงานได้โดยตรง ในกรณีได้รับความเดือดร้อนจากบ้านพักคนงาน	x	ไม่มีการติดตั้งป้ายประชาสัมพันธ์โครงการ แต่สามารถติดต่อผู้รับผิดชอบในการก่อสร้างโครงการได้ที่สำนักงานก่อสร้างบริเวณด้านหน้าโครงการ	ควรมีการติดตั้งป้ายประชาสัมพันธ์รายละเอียดโครงการ	รูปที่ 2-1
9) จัดให้มีเจ้าหน้าที่รักษาความปลอดภัยพื้นที่โครงการตลอด 24 ชั่วโมง	✓	มีเจ้าหน้าที่รักษาความปลอดภัยตลอด 24 ชั่วโมง	-	-

ตารางที่ 2-1 (ต่อ) ผลการปฏิบัติตามมาตรการป้องกันและแก้ไขผลกระทบสิ่งแวดล้อม โครงการ โคสทอล จอมเทียน วิลล่า (Coastal Jomtien Villas)
ของบริษัท เดอะ ไรซ์ จำกัด (ระยะก่อสร้าง)

มาตรการป้องกันและแก้ไขผลกระทบสิ่งแวดล้อม	ผลการปฏิบัติตามมาตรการฯ		ปัญหา และ/หรือ ข้อเสนอแนะ	สิ่งอ้างอิง
4.2 ด้านสุขภาพ				
1) สร้างหลักประกันสุขภาพให้คนงาน	✓	คนงานก่อสร้างมีประกันสังคม	-	-
2) จัดการตรวจสุขภาพคนงาน	-	ยังไม่ได้ดำเนินการ	-	-
3) จัดให้มีจุดปฐมพยาบาลเบื้องต้น และมีโทรฉุกเฉินแสดงให้เห็นชัดเจน โทร.1669	✓	มีจุดปฐมพยาบาลเบื้องต้น	-	-
4.3 สาธารณสุข				
4.3.1 กิจกรรมก่อสร้างโครงการ				
1) กำหนดมาตรการให้ผู้รับเหมาก่อสร้างต้องจัดให้มีที่พักคนงานชั่วคราว และมีการจัดการระบบสุขาภิบาลที่ถูกสุขลักษณะในแนวทางในการจัดสวัสดิการที่ ที่พักอาศัยชั่วคราวของลูกจ้างในกิจการก่อสร้างของสมาคมวิศวกรรมสถานแห่งประเทศไทย	✓	มีการจัดระบบสุขาภิบาลให้กับคนงานในบ้านพักคนงานก่อสร้าง	-	-
2) ภายหลังการก่อสร้างโครงการแล้วเสร็จ ต้องควบคุมให้ผู้รับเหมาก่อสร้างดำเนินการรื้อถอนอาคารรวมทั้งระบบสุขาภิบาลในพื้นที่ทั้งหมด ซึ่งรวมถึงห้องส้วม โดยทำการ เก็บกวาด ทำความสะอาดพื้นที่ ฉีดพ่น ยาฆ่าแมลงและยาฆ่าเชื้อโรค และทำการปรับระดับพื้นที่บริเวณดังกล่าวให้อยู่ในสภาพเรียบร้อย สำหรับห้องส้วมจะทำการดูส้วมจากห้องส้วม ก่อนทำความสะอาด ฆ่าเชื้อโรค และฝังกลบ	-	ยังไม่ได้ดำเนินการ	-	-
3) การรณรงค์ และประชาสัมพันธ์ โดยการติดตั้งป้าย เพื่อผู้รับเหมาดูแล และให้ความรู้ คนงานก่อสร้างในด้านการบริโภคอาหาร ให้ปรุงอาหารให้สุกก่อนรับประทานอาหาร และน้ำดื่มที่สะอาด	✓	มีการประชาสัมพันธ์ให้กับคนงานก่อสร้างทราบอย่างทั่วถึง	-	-

ตารางที่ 2-1 (ต่อ) ผลการปฏิบัติตามมาตรการป้องกันและแก้ไขผลกระทบสิ่งแวดล้อม โครงการ โคสทอล จอมเทียน วิลล่า (Coastal Jomtien Villas)
ของบริษัท เดอะ ไรซ์ จำกัด (ระยะก่อสร้าง)

มาตรการป้องกันและแก้ไขผลกระทบสิ่งแวดล้อม		ผลการปฏิบัติตามมาตรการฯ	ปัญหา และ/หรือ ข้อเสนอแนะ	สิ่งอ้างอิง
4.3 สาธารณสุข				
4.3.1 กิจกรรมก่อสร้างโครงการ (ต่อ)				
4) การติดป้ายห้ามสูบบุหรี่บริเวณบ้านพักคนงาน	✓	มีการติดตั้งป้ายประชาสัมพันธ์ในบ้านพักคนงาน	-	-
4.3.2 บ้านพักคนงาน				
1.1 ด้านการใช้น้ำ				
1) จัดเตรียมถังเก็บน้ำใช้ขนาดไม่ต่ำกว่า 10.0 ลูกบาศก์เมตร เพื่อสำรองน้ำใช้ไม่น้อยกว่า 1 วัน บริเวณบ้านพักคนงาน แยกเป็นน้ำดื่ม และน้ำอุปโภคบริโภค	✓	มีถังเก็บน้ำขนาด 10 ลบ.ม.	-	-
1.2 ด้านการจัดการน้ำเสียและการระบายน้ำ				
1) จัดให้ห้องน้ำห้องส้วมคนงาน ในสัดส่วน 1 ต่อ 15 ดังนั้น คนงาน 40 คน ต้องห้องส้วมไม่น้อยกว่า 2 ห้อง และแต่ละห้องติดตั้งถังบำบัดน้ำเสียสำเร็จรูปขนาดไม่น้อยกว่า 3.0 ลูกบาศก์เมตร	✓	มีห้องส้วมสำหรับคนงานก่อสร้างจำนวน 2 ห้อง	-	-
2) จัดให้มีระบบบำบัดน้ำเสียสำเร็จรูปที่มีความสามารถในการรองรับน้ำเสียได้ 6 ลูกบาศก์เมตร/วัน สำหรับรองรับน้ำเสีย มีประสิทธิภาพในการบำบัดร้อยละ 80 และลดค่า BOD ออก ไม่เกิน 40 มิลลิกรัม/ลิตร	✓	มีระบบบำบัดน้ำเสียขนาด 6 ลบ.ม. จำนวน 1 ชุด	-	-
3) จัดให้มีท่อรวบรวมน้ำเสียจากห้องส้วมเข้าสู่ระบบบำบัดน้ำเสียเพื่อบำบัดก่อนระบายออกสู่ลานซึมในพื้นที่บ้านพักคนงาน	✓	มีท่อรวบรวมน้ำเสีย	-	-
4) จัดให้มีบ่อดักตะกอนขนาด 1.0 x 1.0 เมตร ลึก 1.0 เมตรและวางระบายน้ำฝนรอบพื้นที่ก่อสร้างเพื่อรวบรวมน้ำฝนเข้า บ่อดักตะกอน	✓	มีบ่อดักตะกอน	-	-
5) จัดให้มีการทำความสะอาดรางระบายน้ำชั่วคราว และบ่อดักตะกอนดิน ทุกๆ สัปดาห์ เพื่อป้องกันการอุดตันและการสะสมตัวของดินตะกอน	✓	มีการทำความสะอาดรางระบายน้ำชั่วคราว และบ่อดักตะกอนดิน ทุกๆ สัปดาห์	-	-

ตารางที่ 2-1 (ต่อ) ผลการปฏิบัติตามมาตรการป้องกันและแก้ไขผลกระทบสิ่งแวดล้อม โครงการ โคสทอล จอมเทียน วิลล่า (Coastal Jomtien Villas)
ของบริษัท เดอะ ไรซ์ จำกัด (ระยะก่อสร้าง)

มาตรการป้องกันและแก้ไขผลกระทบสิ่งแวดล้อม	ผลการปฏิบัติตามมาตรการฯ		ปัญหา และ/หรือ ข้อเสนอแนะ	สิ่งอ้างอิง
4.3.2 บ้านพักคนงาน 1.3 การจัดการมูลฝอย 1) จัดให้มีภาชนะรองรับมูลฝอยที่ทนทานและมีฝาปิดมิดชิด ขนาด 200 ลิตร ตั้งไว้ภายในพื้นที่โครงการ จำนวนอย่างน้อย 3 ถัง (เป็นถังรองรับมูลฝอยย่อยสลายได้ 1 ถัง ถังรองรับมูลฝอยทั่วไป 1 ถัง และถังรองรับมูลฝอยอันตราย 1 ถัง และ ถังรองรับมูลฝอยนำกลับมาใช้ใหม่ (รีไซเคิล) 2 ถัง เพื่อให้เพียงพอรองรับมูลฝอยอย่างน้อย 3 วัน	✓	มีถังขยะภายในพื้นที่ก่อสร้าง จำนวน 4 ถัง	-	-
2) กำชับให้คนงานคัดแยกมูลฝอยและทิ้งมูลฝอยลงในภาชนะรองรับแต่ละประเภทที่จัดเตรียมไว้อย่างเคร่งครัดโดยคัดแยกมูลฝอยประเภทเศษกระดาษ เศษแก้ว กระป๋อง พลาสติก ออกจากมูลฝอยทั่วไป และนำไปขายให้แก่ผู้รับซื้อ	✓	มีการคัดแยกขยะ	-	-
3) ห้ามให้มีการเผาขยะหรือมูลฝอยในบริเวณที่พักคนงาน	✓	ห้ามเผาขยะในพื้นที่พักคนงาน	-	-
4) ให้มีป้ายบอก “มูลฝอยอันตราย” บริเวณที่รองรับมูลฝอยอันตราย ตรวจสอบภาชนะรองรับมูลฝอยให้อยู่ในสภาพดีอยู่เสมอและไม่มีปัญหา มูลฝอยล้นถัง หากพบว่ามีปัญหาต้องติดต่อให้รถเก็บขนมูลฝอยของเมืองพัทยา เข้ามาเก็บขนทันที หรือเพิ่มถังรองรับมูลฝอยรองรับให้เพียงพอ	x	ไม่มีป้ายบอก “มูลฝอยอันตราย”	-	-
4.4 อาชีวอนามัยและความปลอดภัย 1) จัดให้มีเวรยามรักษาความปลอดภัยออกตรวจดูแลความเรียบร้อยอย่างสม่ำเสมอ	✓	มีเจ้าหน้าที่รักษาความปลอดภัย	-	-
2) จัดให้มีหัวหน้าคนงานหรือผู้ควบคุมดูแลความประพฤติของคนงานอย่างเข้มงวด	✓	มีหัวหน้าคนงานคอยดูแลความเรียบร้อย	-	-

ตารางที่ 2-1 (ต่อ) ผลการปฏิบัติตามมาตรการป้องกันและแก้ไขผลกระทบสิ่งแวดล้อม โครงการ โคสทอล จอมเทียน วิลล่า (Coastal Jomtien Villas)
ของบริษัท เดอะ ไรซ์ จำกัด (ระยะก่อสร้าง)

มาตรการป้องกันและแก้ไขผลกระทบสิ่งแวดล้อม	ผลการปฏิบัติตามมาตรการฯ		ปัญหา และ/หรือ ข้อเสนอแนะ	สิ่งอ้างอิง
4.4 อาชีวอนามัยและความปลอดภัย (ต่อ)				
3) จัดป้ายแนะนำการทำงาน ป้ายเตือน เพื่อให้คนงานก่อสร้างปฏิบัติงานได้อย่างถูกต้อง	x	ไม่มีการติดป้ายแนะนำ	ควรมีการติดตั้งป้ายเตือน	-
4) จัดเตรียมอุปกรณ์ป้องกันอุบัติเหตุในระหว่างการทำงานให้แก่คนงาน เช่น หมวกนิรภัย แวนตานิรภัย หน้ากากกันฝุ่น ปลั๊กเสียบหู ถุงมือ เป็นต้น	✓	มีการจัดเตรียมอุปกรณ์ป้องกันสำหรับคนงานก่อสร้าง	-	-
5) จัดหาน้ำใช้ ระบบรวบรวมขยะมูลฝอย ระบบน้ำเสียและสิ่งปฏิกูล ที่ถูกสุขลักษณะไว้อย่างเพียงพอ เพื่อป้องกันไม่ให้เกิดแหล่งเพาะพันธุ์โรคหรือเกิดโรคระบาด	✓	มีการจัดสาธารณูปโภคอย่างเพียงพอ	-	-
6) บริเวณ ทางเข้า - ออก จะต้องมียุติกรรักษาความปลอดภัยดูแลการเข้า - ออกของเจ้าหน้าที่ คนงานและยานพาหนะต่างๆตลอด 24 ชั่วโมง เพื่อความปลอดภัยและเป็นระเบียบเรียบร้อย โดยจะเปิดเฉพาะเมื่อมีรถเข้า-ออก และรักษาพื้นผิวให้สะอาดปราศจากเศษหิน ดิน ทราย หรือฝุ่นตกค้างจนทำการก่อสร้างแล้วเสร็จ	✓	จัดให้มีเจ้าหน้าที่รักษาความปลอดภัย	-	-
8) ควบคุมดูแลและสอดส่องการใช้ไฟฟ้าและจัดเตรียมอุปกรณ์ดับเพลิงที่จำเป็น	✓	มีการตรวจสอบอย่างสม่ำเสมอ	-	-
9) ปฏิบัติตามกฎหมายกระทรวงกำหนดมาตรฐานในการบริหารและการจัดการด้านความปลอดภัย อาชีวอนามัย และสภาพแวดล้อม ในการทำงานเกี่ยวกับงานก่อสร้าง และเป็นไปตามข้อกำหนดตามกฎหมายว่าด้วยแรงงาน	✓	มีการปฏิบัติตามอย่างเคร่งครัด	-	-

ตารางที่ 2-1 (ต่อ) ผลการปฏิบัติตามมาตรการป้องกันและแก้ไขผลกระทบสิ่งแวดล้อม โครงการ โคสทอล จอมเทียน วิลล่า (Coastal Jomtien Villas)

ของบริษัท เดอะ ไรซ์ จำกัด (ระยะก่อสร้าง)

มาตรการป้องกันและแก้ไขผลกระทบสิ่งแวดล้อม	ผลการปฏิบัติตามมาตรการฯ		ปัญหา และ/หรือ ข้อเสนอแนะ	สิ่งอ้างอิง
4.5 ความปลอดภัยสาธารณะ				
1) จัดให้มีเวรยามรักษาความปลอดภัยออกตรวจดูแลความเรียบร้อยอย่างสม่ำเสมอ	✓	จัดให้มีเจ้าหน้าที่รักษาความปลอดภัย	-	-
2) จัดให้มีหัวหน้าคนงานหรือผู้ควบคุมดูแลความประพฤติของคนงานอย่างเข้มงวด	✓	มีหัวหน้าคนงานคอยดูแลความเรียบร้อย	-	-
4.6 การป้องกันอัคคีภัย				
1) การเดินสายไฟทุกชั้นตอนต้องให้มีความปลอดภัยและถูกหลักวิชาการ	✓	มีช่างผู้ชำนาญทำการเดินสายไฟเพื่อความปลอดภัย	-	-
2) จัดให้มีการติดตั้งถังดับเพลิงเคมีในสถานที่ทำงานที่คาดว่าจะเกิดเพลิงไหม้ได้ง่าย และตรวจสอบให้อยู่ในสภาพดีอยู่เสมออย่างน้อย 1 เดือน/ครั้ง	✓	มีถังดับเพลิง และตรวจสอบอย่างสม่ำเสมอ	-	-
3) เก็บรวบรวมเศษวัสดุที่ติดไฟง่าย และแยกไว้ให้เป็นสัดส่วน เพื่อป้องกันการเกิดเพลิงไหม้	✓	มีการเก็บรวบรวมเศษวัสดุที่ติดไฟง่าย และแยกไว้ให้เป็นสัดส่วน	-	-
4) จัดให้มีบริเวณสูบบุหรี่โดยเฉพาะสำหรับคนงาน โดยให้อยู่ห่างจากวัสดุติดไฟให้มากที่สุด และกำชับให้ดับบุหรี่ให้สนิททุกครั้ง	✓	จัดที่สูบบุหรี่สำหรับคนงาน	-	-
5) จัดอบรมและให้ความรู้กับคนงานเกี่ยวกับวิธีป้องกัน อัคคีภัย และการใช้อุปกรณ์ดับเพลิงอย่างถูกวิธี อย่าง สม่ำเสมอ	-	ยังไม่ได้ดำเนินการ	-	-
6) ควบคุมดูแลกิจกรรมก่อสร้างที่ก่อให้เกิดประกายไฟอย่างเข้มงวด	✓	มีการควบคุมดูแล	-	-
7) ห้ามคนงาน ดื่มสุรา สูบบุหรี่ ขณะปฏิบัติงาน	✓	ออกข้อกำหนดห้ามคนงาน ดื่มสุรา สูบบุหรี่ ขณะปฏิบัติงาน	-	-
8) ใช้วัสดุป้องกันประกายไฟ ขณะปฏิบัติงาน	✓	มีการใช้วัสดุป้องกันประกายไฟ ขณะปฏิบัติงาน	-	-

ตารางที่ 2-1 (ต่อ) ผลการปฏิบัติตามมาตรการป้องกันและแก้ไขผลกระทบสิ่งแวดล้อม โครงการ โคสทอล จอมเทียน วิลล่า (Coastal Jomtien Villas)

ของบริษัท เดอะ ไรซ์ จำกัด (ระยะก่อสร้าง)

มาตรการป้องกันและแก้ไขผลกระทบสิ่งแวดล้อม	ผลการปฏิบัติตามมาตรการฯ		ปัญหา และ/หรือ ข้อเสนอแนะ	สิ่งอ้างอิง
4.6 การป้องกันอัคคีภัย (ต่อ)				
9) จัดอุปกรณ์ก่อสร้าง ให้หมวดหมู่ เช่น กองเศษไม้แม่แบบ หรือกระป๋องสีทินเนอร์ ปิดสนิท	✓	มีการจัดอุปกรณ์เป็นหมวดหมู่	-	-
10) กำกับดูแลการก่อสร้างโครงการให้เป็นไปตามรูปแบบลักษณะอาคารและแบบภูมิสถาปัตย์ที่ได้ออกแบบไว้ดู และจัดระเบียบบริเวณพื้นที่ก่อสร้างและจัดการเศษวัสดุจากการก่อสร้างให้เป็นระเบียบเรียบร้อยอยู่เสมอ	✓	มีการก่อสร้างตามแบบแปลนโครงการ	-	-
4.7 สุนทรียภาพ				
1) ควบคุมดูแลให้มีการดูแลรักษาความสะอาดและความเป็นระเบียบเรียบร้อยภายในโครงการอยู่เสมอ	✓	มีเจ้าหน้าที่รักษาความสะอาดในพื้นที่โครงการ	-	-
2) ใช้วัสดุปิดคลุมตัวอาคารขณะก่อสร้างอาคาร	x	ไม่มีวัสดุปิดคลุมอาคาร	-	-
3) จัดทำรั้วทึบหรือกำแพงล้อมรอบพื้นที่ก่อสร้าง โดยใช้รั้วหรือกำแพงที่มีความสูงอย่างน้อย 3.0 เมตร ล้อมรอบบริเวณพื้นที่ก่อสร้าง เพื่อบดบังภูมิทัศน์ที่ไม่ดีจากการก่อสร้าง	x	ไม่มีการก่อสร้างรั้วทึบสูง 3 เมตร	-	-

		
<p>รูปที่ 2-1 สำนักงานก่อสร้างโครงการ</p>	<p>รูปที่ 2-2 ทางเข้า-ออกโครงการ</p>	<p>รูปที่ 2-3 วัสดุภายในโครงการ</p>
		
<p>รูปที่ 2-4 รั้วรอบโครงการ</p>	<p>รูปที่ 2-5 ภายในพื้นที่ก่อสร้างโครงการ</p>	<p>รูปที่ 2-6 การก่อสร้างโครงการ</p>

ที่มา : ถ่ายภาพโดย บริษัท กรีน เอิร์ธ คอนซัลแตนท์ จำกัด , พฤศจิกายน 2567

ตารางที่ 2-2 ผลการปฏิบัติตามมาตรการติดตามตรวจสอบผลกระทบสิ่งแวดล้อม โครงการ โคสทอล จอมเทียน วิลล่า (Coastal Jomtien Villas)

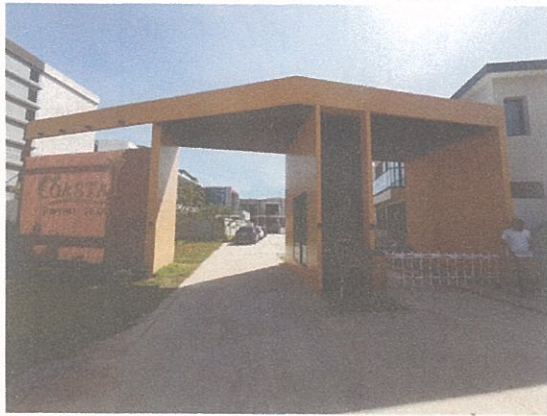
ของบริษัท เดอะ ไรซ์ จำกัด (ระยะก่อสร้าง)

ดัชนีผลกระทบสิ่งแวดล้อม	บริเวณที่ตรวจสอบ	พารามิเตอร์	ความถี่ในการตรวจวัด	ผลการปฏิบัติตามมาตรการฯ	สิ่งที่อ้างอิง
1. ทรัพยากรสิ่งแวดล้อมทางกายภาพ					
1.1 สภาพภูมิประเทศและทรัพยากรดิน	ผังก่อสร้าง รั้วหรือกำแพงล้อมรอบ บริเวณพื้นที่ ก่อสร้าง โครงการ	- ตรวจสอบการปฏิบัติตามผังก่อสร้างที่ ได้ออกแบบไว้ ซึ่งต้องแยกพื้นที่จัดเก็บ และกองวัสดุก่อสร้างให้ชัดเจนและเป็น หมวดหมู่	- สัปดาห์ละ 1 ครั้ง ตลอดช่วงก่อสร้าง โครงการ	- การก่อสร้างตามแบบที่ ออกแบบไว้ การเคลื่อนตัวของ ดิน	รูปที่ 2-2.3
1.2 คุณภาพอากาศ เสียงและความสั่นสะเทือน	- ควบคุมการบรรทุกของ รถบรรทุกวัสดุก่อสร้าง ได้มี การดำเนินงานตามที่ กำหนดไว้ในมาตรการลด ผลกระทบหรือไม่ 1. บริเวณพื้นที่โครงการ ตามแนwb้านที่ทำฐาน ราก จำนวน 1 จุด 2. บริเวณทางเข้า-ออก พื้นที่โครงการ 1 จุด	- การปิดคลุมวัสดุที่บรรทุกช่วงเวลา จราจร (ไม่ทำการขนส่งในช่วง เร่งด่วน) - ความเร็วของรถบรรทุกขณะที่แล่นผ่าน ชุมชน(ไม่เกิน 30 กม./ชม.) - การปฏิบัติตามกฎจราจร บนเส้นทางที่ เกี่ยวข้อง - ฝุ่นละอองรวม (TSP) - ฝุ่นละออง ขนาดไม่เกิน 10 ไมครอน (PM-10) - ไฮโดรคาร์บอนรวม (THC) - ก๊าซคาร์บอนมอนอกไซด์ (CO)	- ตลอดระยะเวลาที่มี การบรรทุกวัสดุ ก่อสร้าง - ช่วงทำฐานราก 1 วัน ต่อจุด - เดือนละครั้ง ตลอด ระยะเวลาก่อสร้าง	- รถบรรทุกที่ออกจากพื้นที่ โครงการ - ตรวจวัดเมื่อเดือนธันวาคม 2567	รูปที่ 2-2.7 รูปที่ 2-2.8

ดัชนีผลกระทบสิ่งแวดล้อม	บริเวณที่ตรวจสอบ	พารามิเตอร์	ความถี่ในการตรวจวัด	ผลการปฏิบัติตามมาตรการฯ	สิ่งที่อ้างอิง
	- บริเวณพื้นที่โครงการ - ตามแนวน้ำที่ทำฐานราก จำนวน 1 จุด	- ดูแลรักษาสภาพเครื่องจักรต่าง ๆ ให้มีสภาพดีอยู่เสมอ เพื่อเป็นการลด การปล่อยสารพิษและเสียงดังจาก เครื่องจักร	ช่วงทำฐานราก 1 วัน ต่อจุด	ตรวจสอบสภาพเครื่องจักร อย่างสม่ำเสมอ	-
		- กำหนดระยะเวลาการทำงานของ คนงานที่ได้รับเสียงให้เป็นไปตาม ประกาศของกระทรวงมหาดไทย (08.00-17.00 น.)	เดือนละครั้ง ตลอด ระยะเวลาก่อสร้าง	ให้คนงานที่ได้รับเสียงทำงาน เวลา 08.00-17.00 น.	-
2. ทรัพยากรชีวภาพ					
2.1 ทรัพยากรดิน	ผืนดินโดยรอบพื้นที่ ก่อสร้าง	- ตรวจสอบสภาพผืนดิน	สัปดาห์ละ 1 ครั้ง ตลอด ช่วงก่อสร้างโครงการ	ตรวจสอบผืนดินอย่าง สม่ำเสมอ	-
3. ทรัพยากรสิ่งแวดล้อม ทางชีวภาพ					
ทรัพยากรสิ่งแวดล้อม ทาง ชีวภาพ	-	-	-	-	-
4. คุณค่าการใช้ประโยชน์ของมนุษย์					
4.1 การบำบัดน้ำเสีย	บริเวณบ่อบำบัดน้ำเสียชั่วคราว สุดท้ายก่อนระบายออกสู่ ระบบระบายน้ำสาธารณะ จำนวน 1 จุด	- ค่าความเป็นกรดและด่าง (pH) - บีโอดี (BOD) - สารแขวนลอย (SS) - ซัลไฟด์ (Sulfide) - สารที่ละลายได้ทั้งหมด (TDS)	เดือนละ 1 ครั้ง ตลอดช่วง ก่อสร้าง โครงการ	- ตรวจวัดเมื่อเดือนธันวาคม 2567	รูปที่ 2-2.9

ดัชนีผลกระทบสิ่งแวดล้อม	บริเวณที่ตรวจสอบ	พารามิเตอร์	ความถี่ในการตรวจวัด	ผลการปฏิบัติตามมาตรการฯ	สิ่งที่อ้างอิง
		<ul style="list-style-type: none"> - ตะกอนหนัก (Settleable Solids) - น้ำมันและไขมัน (Fat Oil and grease) - ทีเคเอ็น (TKN) - ไนเตรต - ฟีคัลโคลิฟอร์ม แบคทีเรีย (Fecal Coliform Bacteria) 			
4.2 การจัดการมูลฝอยและสิ่งปฏิกูล	ถังรองรับมูลฝอยรวม	ปริมาณมูลฝอยความพอเพียงของถังรองรับมูลฝอย	สัปดาห์ละ 1 ครั้ง ตลอดช่วงก่อสร้างโครงการ	- จัดให้มีถังขยะ 4 ถัง	-
4.3 การระบายน้ำและป้องกันน้ำท่วม	รางระบายน้ำบ่อดักตะกอน	ความสะอาดรางระบายน้ำและบ่อดักตะกอน	สัปดาห์ละ 1 ครั้ง ตลอดช่วงก่อสร้างโครงการ	- มีการก่อสร้างรางระบายน้ำและบ่อดักตะกอนเรียบร้อยแล้ว	-
4.4 การจราจร	ความเสียหายของผิวถนนหรือความเสียหายใดๆ ที่เกิดจากกิจกรรมการขนส่งวัสดุก่อสร้างของโครงการ	<ul style="list-style-type: none"> - ตรวจสอบความเสียหายที่เกิดขึ้นของผิวถนนและจัดให้มีการซ่อมแซมความเสียหายที่เกิดขึ้น - ตรวจสอบความสมบูรณ์ของเครื่องหมายจราจรที่อยู่ในโครงการไม่ให้เกิดชำรุดเสียหาย 	สัปดาห์ละ 1 ครั้ง ตลอดช่วงก่อสร้างโครงการ	<ul style="list-style-type: none"> - ยังไม่มีความเสียหายเกิดขึ้น - ยังไม่ได้ดำเนินการ 	<ul style="list-style-type: none"> - -
5. คุณค่าต่อคุณภาพชีวิต					
5.1 เศรษฐกิจ-สังคม	ทุกช่องทางการร้องเรียน	- ตรวจสอบเรื่องร้องเรียน	ทุกวันตลอดช่วงก่อสร้างโครงการ	- ไม่มีการร้องเรียนจากผู้อาศัยโดยรอบโครงการ	-

ดัชนีผลกระทบสิ่งแวดล้อม	บริเวณที่ตรวจสอบ	พารามิเตอร์	ความถี่ในการตรวจวัด	ผลการปฏิบัติตามมาตรการฯ	สิ่งที่อ้างอิง
5.2 อาชีวอนามัยและความปลอดภัยในการทำงาน	<ul style="list-style-type: none"> - สถิติการเกิดอุบัติเหตุและการบาดเจ็บ รวมทั้งการเจ็บป่วยจากการปฏิบัติงาน - พื้นที่ก่อสร้างโครงการบ้านพักคนงาน 	<ul style="list-style-type: none"> - คนงานที่เกิดอุบัติเหตุและบาดเจ็บ รวมทั้งการเจ็บป่วยจากการปฏิบัติงาน - ตรวจสอบความสะอาดและความเป็นระเบียบเรียบร้อยของสภาพพื้นที่ 	<ul style="list-style-type: none"> - เดือนละ 1 ครั้ง และบันทึกสถิติการเกิดอุบัติเหตุและการบาดเจ็บ รวมทั้งการเจ็บป่วยจากการปฏิบัติงาน ตลอดช่วงก่อสร้างโครงการ - อย่างน้อยสัปดาห์ละครั้ง ตลอดช่วงก่อสร้างโครงการ 	<ul style="list-style-type: none"> - ยังไม่มีอุบัติเหตุเกิดกับคนงานก่อสร้าง 	-
5.3 การป้องกันอัคคีภัย	พื้นที่ก่อสร้างโครงการ	<ul style="list-style-type: none"> - ตรวจสอบความสมบูรณ์ของอุปกรณ์ดับเพลิงให้พร้อมใช้งานอย่างมีประสิทธิภาพ - ตรวจสอบความเรียบร้อยของสายไฟ อุปกรณ์ไฟฟ้า วัสดุไวไฟ อุปกรณ์ก่อสร้าง และเศษวัสดุต่าง ๆ ที่ติดไฟง่าย ให้มีความเป็นระเบียบเรียบร้อย ไม่เกะกะ และจัดวางเป็นหมวดหมู่ ง่ายต่อการดูแลรักษา 	อย่างน้อยสัปดาห์ 1 ครั้ง	<ul style="list-style-type: none"> - ติดตั้งถังดับเพลิง - ตรวจสอบสายไฟและอุปกรณ์ไฟฟ้าอย่างสม่ำเสมอ 	-



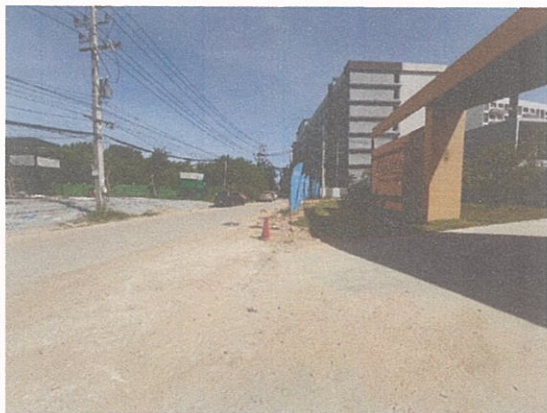
รูปที่ 2-2.1 ทางเข้า-ออกโครงการ



รูปที่ 2-2.2 สำนักงานก่อสร้างโครงการ



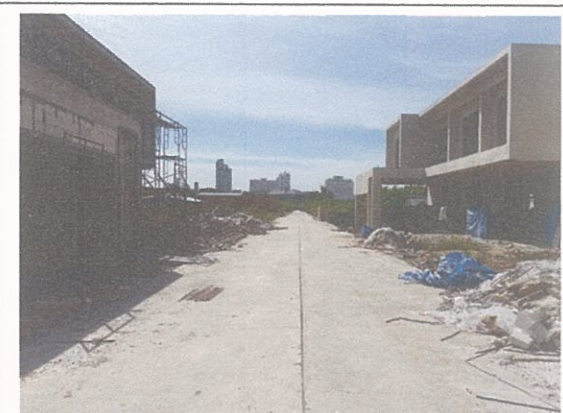
รูปที่ 2-2.3 รั้วโดยรอบโครงการ



รูปที่ 2-2.4 ถนนสาธารณะด้านหน้าโครงการ



รูปที่ 2-2.5 ที่เก็บวัสดุก่อสร้าง



รูปที่ 2-2.6 ถนนภายในโครงการ

รูปที่ 2-1 แสดงสภาพปัจจุบันของโครงการ



รูปที่ 2-2.7 ตรวจวัดเสียง ระหว่างวันที่ 10-11 ธันวาคม 2567



รูปที่ 2-2.8 ตรวจวัดอากาศ ระหว่างวันที่ 10-11 ธันวาคม 2567



รูปที่ 2-2.9 ตรวจคุณภาพน้ำ ระหว่างวันที่ 12 ธันวาคม 2567



2.3 ผลการวิเคราะห์คุณภาพอากาศและเสียงของโครงการ ของ โครงการโคสทอล จอมเทียน วิลล่า

เมื่อวันที่ 10-11 ธันวาคม 2567 บริษัท กรีน เอิร์ธ คอนซัลแตนท์ จำกัด ได้ดำเนินการติดตามตรวจสอบตามมาตรการป้องกันและแก้ไขผลกระทบสิ่งแวดล้อม และบริษัท เอ็นไวรอนเมนต์ รีเสิร์ช แอนด์ เทคโนโลยี จำกัด เป็นผู้เก็บคุณภาพอากาศและเสียงและวิเคราะห์คุณภาพอากาศและเสียง จำนวน 1 จุด รายละเอียดการตรวจวัดคุณภาพอากาศและเสียงจากโครงการ โคสทอล จอมเทียน วิลล่า มีผลแสดงดังตารางที่ 2.3-1 และตารางที่ 2.3-2 และจุดเก็บตัวอย่างแสดงดังรูปที่ 2.3-1 และรูปที่ 2.3-2

ตารางที่ 2.2-1 ผลการวิเคราะห์คุณภาพอากาศของโครงการโคสทอล จอมเทียน วิลล่า

เมื่อวันที่ 10-11 ธันวาคม 2567

ดัชนีตรวจวัด	ค่าเฉลี่ย	ปริมาณความเข้มข้นของมลสาร บริเวณโครงการ (มก./ลบ.ม.)	ค่ามาตรฐาน (มก./ลบ.ม.)
		10-11 ธันวาคม 2567	
ฝุ่นละอองรวม (TSP)	24 ชม.	0.066	$\leq 0.330^{2/}$
ฝุ่นละอองขนาดเล็กไม่เกิน 10 ไมครอน (PM ₁₀)	24 ชม.	0.035	$\leq 0.120^{2/}$
คาร์บอนมอนอกไซด์ (CO)	1 ชม.	1.4	$\leq 34.2^{1/}$

ที่มา : บริษัท เอ็นไวรอนเมนต์ รีเสิร์ช แอนด์ เทคโนโลยี จำกัด, 2567

หมายเหตุ : 1/ ประกาศคณะกรรมการสิ่งแวดล้อมแห่งชาติ ฉบับที่ 10 (พ.ศ. 2538) เรื่อง กำหนดมาตรฐานคุณภาพอากาศในบรรยากาศโดยทั่วไป

2/ ประกาศคณะกรรมการสิ่งแวดล้อมแห่งชาติ ฉบับที่ 24 (พ.ศ. 2547) เรื่องกำหนดมาตรฐานคุณภาพอากาศในบรรยากาศโดยทั่วไป

คุณภาพอากาศบริเวณพื้นที่โครงการ

จากการตรวจวัดคุณภาพอากาศในบริเวณโครงการโคสทอล จอมเทียน วิลล่า ตั้งอยู่ที่ ตำบลหนองปรือ อำเภอบางละมุง จังหวัดชลบุรี จำนวน 1 สถานีจุดตรวจวัด (รูปที่ 3.1.5-1) จำนวน 1 ครั้ง โดยทำการตรวจวัด 1 วันต่อเนื่อง เมื่อวันที่ 10-11 ธันวาคม 2567 มีดัชนีการตรวจวัด ได้แก่ ปริมาณฝุ่นละอองรวม (TSP) และปริมาณฝุ่นละอองขนาดเล็กไม่เกิน 10 ไมครอน (PM₁₀) และคาร์บอนมอนอกไซด์ (CO) ผลการตรวจวัดคุณภาพอากาศ (ตารางที่ 3.1.5-3) มีดังนี้

(1) ปริมาณฝุ่นละอองรวม (TSP) มีค่า 0.066 มก./ลบ.ม. (ไม่เกินค่ามาตรฐานที่กำหนดไว้ 0.330 มก./ลบ.ม.)

(2) ปริมาณฝุ่นละอองขนาดเล็กไม่เกิน 10 ไมครอน (PM₁₀) มีค่า 0.035 มก./ลบ.ม. (ไม่เกินค่ามาตรฐานที่กำหนดไว้ 0.120 มก./ลบ.ม.)

(3)คาร์บอนมอนอกไซด์ (CO) มีค่า 1.4 มก./ลบ.ม. (ไม่เกินค่ามาตรฐานที่กำหนดไว้ 34.2 มก./ลบ.ม.)

จากผลการตรวจวัดพบว่า ดัชนีคุณภาพอากาศทุกตัวภายในพื้นที่โครงการ ยังมีปริมาณที่ต่ำและไม่เกินค่ามาตรฐานคุณภาพอากาศโดยทั่วไปตามประกาศคณะกรรมการสิ่งแวดล้อมแห่งชาติ ดังรายงานผลการตรวจวัดคุณภาพอากาศบริเวณพื้นที่โครงการ (ภาคผนวกที่ 3)

ระดับเสียง

ที่ตั้งโครงการโคสทอล จอมเทียน วิลล่า ตั้งอยู่ที่ ตำบลหนองปรือ อำเภอบางละมุง จังหวัดชลบุรี เพื่อใช้เป็นตัวแทนระดับเสียง โดยทำการตรวจวัดระดับเสียง ได้แก่ L_{eq} , L_{max} และ L_{90} ผลการตรวจวัดระดับเสียง แสดงดังตารางที่ 2.3-2

ตารางที่ 2.3-2 ผลการตรวจวัดระดับเสียงโครงการโคสทอล จอมเทียน วิลล่า

การตรวจวัด	ระดับเสียง dB(A)		
	L_{eq} 24 ชั่วโมง	L_{max}	L_{90}
10-11 ธันวาคม 2567	48.2	80.9	44.2
ค่ามาตรฐาน ^{1/}	70	115	-
Ldn	53.4	-	-

หมายเหตุ : ^{1/} คุณภาพมาตรฐานระดับเสียงในบรรยากาศโดยทั่วไป ตามประกาศคณะกรรมการสิ่งแวดล้อมแห่งชาติ ฉบับที่ 15 (พ.ศ. 2540)

ที่มา : บริษัท เอ็นไวรอนเม้นท์ รีเสิร์ช แอนด์ เทคโนโลยี จำกัด, 2567

ผลการตรวจวัดระดับเสียงภายในพื้นที่โครงการโครงการโคสทอล จอมเทียน วิลล่า ตั้งอยู่ที่ ตำบลหนองปรือ อำเภอบางละมุง จังหวัดชลบุรี โดยทำการตรวจวัด 1 วันต่อเนื่อง ระหว่างวันที่ 10-11 ธันวาคม 2567 ได้ผลการตรวจวัดตาม (ตารางที่ 3.1.6-1) มีรายละเอียดดังนี้

- ระดับเสียงเฉลี่ย 24 ชม. (L_{eq} 24 hr.) เท่ากับ 48.2 เดซิเบล (เอ) (<70 เดซิเบลเอ)
- ระดับเสียงสูงสุด (L_{max}) เท่ากับ 80.9 เดซิเบล (เอ) (<115 เดซิเบลเอ)
- ระดับเสียงเปอร์เซ็นต์ไทล์ที่ 90 (L_{90}) เท่ากับ 44.2 เดซิเบลเอ

อย่างไรก็ตามเมื่อเปรียบเทียบผลการตรวจวัดระดับเสียงกับค่ามาตรฐานระดับเสียงโดยทั่วไปตามประกาศคณะกรรมการสิ่งแวดล้อมแห่งชาติฉบับที่ 15 พ.ศ. 2540 ซึ่งกำหนดให้ระดับเสียงเฉลี่ย 24 ชม. มีค่าไม่เกิน 70 เดซิเบลเอ และระดับเสียงสูงสุด (L_{max}) มีค่าไม่เกิน 115 เดซิเบลเอ จะเห็นได้ว่าระดับเสียงในพื้นที่โครงการทั้งหมดมีค่าอยู่ในเกณฑ์มาตรฐานที่กำหนดไว้

ผลการวิเคราะห์คุณภาพน้ำทิ้งของโครงการโคสทอล จอมเทียน วิลล่า

โครงการโคสทอล จอมเทียน วิลล่า ได้ดำเนินการตรวจสอบผลคุณภาพน้ำเมื่อวันที่ วันที่ 12 ธันวาคม 2567 บริษัท กรีน เอิร์ธ คอนซัลแตนท์ จำกัด ได้ดำเนินการติดตามตรวจสอบตามมาตรการป้องกันและแก้ไขผลกระทบสิ่งแวดล้อม และบริษัท เทสท์ เทค จำกัด เป็นผู้เก็บตัวอย่างน้ำทิ้งและวิเคราะห์คุณภาพน้ำทิ้งที่ผ่านการบำบัดจากระบบบำบัดของโครงการ จำนวน 1 ตัวอย่าง คือ น้ำในบ่อพักสุดท้ายก่อนระบายออกสู่สาธารณะ ในช่วงเดือนธันวาคม 2567 รายละเอียดการตรวจวัดคุณภาพน้ำโครงการโคสทอล จอมเทียน วิลล่า มีผลแสดงดัง ตารางที่ 2.2-1

ตารางที่ 2.3-3 ผลการวิเคราะห์คุณภาพน้ำทิ้งโครงการโคสทอล จอมเทียน วิลล่า

ดัชนีคุณภาพน้ำ	หน่วย	ผลวิเคราะห์คุณภาพน้ำทิ้ง	ค่ามาตรฐาน คุณภาพน้ำทิ้ง ^{1/}
		12 ธันวาคม 2567	
1. ค่าความเป็นกรด-ด่าง (pH)	-	7.9	5.5-9.0
2. ค่าบีโอดี (BOD)	Mg/L	<2.0	≤40
3. Nitrate	Mg/L as NO ₃	12.26	***
4. ปริมาณของแข็งแขวนลอย (Total Suspended Solid)	Mg/L	1	≤50
5. ปริมาณสารแขวนลอย (Total Dissolved Solid)	Mg/L	512	≤1300 ^{2/}
6. ไขมันและน้ำมัน (Grease & Oil)	Mg/L	<3.0	≤20
7. ปริมาณทีเคเอ็น (TKN)	Mg/L as N	< 2.0	≤35
8. ซัลไฟด์ (Sulfide)	Mg/L as H ₂ S	<0.30	≤1.0
9. ตะกอนหนัก (Settleable Solids)	ML/L	<0.5	***
10. Fecal Coliform Bacteria	MPN/100 mL	23	***

ที่มา : บริษัท เทสท์ เทค จำกัด, 2567

หมายเหตุ : *ไม่ได้กำหนดค่ามาตรฐาน

**เกินค่ามาตรฐานควบคุมการระบายน้ำทิ้งจากอาคารประเภท ค

^{1/}ประกาศกระทรวงวิทยาศาสตร์และเทคโนโลยีและสิ่งแวดล้อม เรื่องกำหนดค่ามาตรฐานควบคุมการระบายน้ำทิ้ง

จากที่ดินจัดสรร (ที่ดินจัดสรร ประเภท ค.) ลงวันที่ 31 พฤษภาคม 2564 ประกาศในราชกิจจานุเบกษาเล่มที่ 138 ตอนที่ 161ง ลงวันที่ 19 กรกฎาคม 2564

^{2/}ค่าที่เพิ่มขึ้นจากปริมาณสารละลายในน้ำใช้ปกติ

ND = not detected

จากตารางที่ 2.3-3 แสดงผลการตรวจคุณภาพน้ำทิ้งของโครงการโคสทอล จอมเทียน วิลล่า พบว่าไม่มีค่าเกินมาตรฐาน อยู่ในเกณฑ์มาตรฐานทุกดัชนี